

СЕЗОН У ДАЧИ

№ 20 (297), 2019

+ АВТОРСКИЕ
СТАТЬИ
**ЛУЧШИЕ СОВЕТЫ
ОТ ЧИТАТЕЛЕЙ**



**БОЛЕЗНИ КАПУСТЫ
ПРИ ХРАНЕНИИ**



ВЫБИРАЕМ СОРТ ТЫКВЫ



**ПОДГОТОВКА
ВИНОГРАДНИКА
К ЗИМОВКЕ**

**А ВЫ ПОДПИСАЛИСЬ НА ЛЮБИМЫЙ ЖУРНАЛ?
«ПОЧТА РОССИИ» – П1305**

ЗАГОРОДНАЯ ЖИЗНЬ:

По знакомому адресу.....3

**САДОВО-ОГОРОДНЫЕ
ПОДСКАЗКИ:**

О семейных деревьях.....6

Осенняя посевная9

Парши в саду не будет.....12

ГРЯДКИ В ПОРЯДКЕ:Можно ли победить многолетние
сорняки?.....15**ДАЧНЫЙ ЛИКБЕЗ:**Обрезка и укрытие винограда в
северных условиях.....18

Абрикосам надо помогать.....22

Почему капуста плохо хранится.....26

СОВЕТЫ ОПЫТНЫХ ДАЧНИКОВ:

Томаты без ухода и полива.....29

Сорт тыквы выбираем методом
пробных посадок.....31

Как сохранить урожай.....32

ЛУННЫЙ КАЛЕНДАРЬдля садоводов и огородников
на ноябрь.....34**ЧИТАТЕЛИ СПРАШИВАЮТ:**Как помочь деревьям
перед зимовкой.....36Гортензия крупнолистная
ремонтантная.....39**КОПИЛКА ПОЛЕЗНЫХ СОВЕТОВ:**Мини-парнички
из старых покрышек.....42**ЗЕЛЕНАЯ АПТЕКА:**

«Ореховые» лекарства.....44

Это варенье называют
«Королем варенья».....46**ЦВЕТЫ В САДУ:**

Буддлея – царица осеннего сада48

Снежноягодная живая изгородь.....51

ИЗ ЛИЧНОГО ОПЫТА:

Полюбите и вы гацанию.....54

Правильно ли вы поливаете
свои цветы.....55

Персик в Самаре.....56

ПОДВОРЬЕ:

Дачный курятник своими руками58

Проблемы зимнего окрола60

УДАЧНАЯ КУХНЯ:

Праздничные пироги.....62

НАШ УЮТНЫЙ САД:

Зеркальный пруд.....64

ПОДПИШИТЕСЬ НА «СЕЗОН У ДАЧИ»!Официальный каталог «Почта России» индекс **П1305**Интернет-подписка на сайте: vipishi.ru

ПО ЗНАКОМОМУ АДРЕСУ



Здесь живут даже рыбки

Давние наши читатели должны вспомнить этот необычный сад, мы в нем уже бывали. В этом году Галина Алексеевна позвонила нам, когда у нее наконец-то шикарно расцвела голубая гортензия!

Дело в том, что года 3 назад в ее саду росли и прекрасно цвели несколько кустов крупнолистных розовых и голубых гортензий, а потом 2 года подряд что-то с ними случилось и растения «дулись» в стебли и листву, а соцветий не было. Чуть не разочаровалась Галина Алексеевна в своих любимицах, и вот нынешним летом – такой подарок! Этот разноцветный куст, солируя на фоне зелени лазящей черешковой гортензии и груши, привлекает к себе внимание еще с уличной дорожки.

Вообще-то «солистов» в саду очень много. Я была в середине июля, и в это время во всей своей красе предстали флоксы, пестролистные хосты, лилейники и лилии, клематисы, астильбы, анемоны, георгины, герани... Как только хватает у хозяев времени и сил (Галина Алексеевна вместе с мужем живут в саду с мая по сентябрь включительно), чтобы вовремя все полить, прополоть, прорыхлить, подкормить, подвязать, пересадить. А то, что всем растениям уделяется немало внимания, подтверждает их роскошный вид.

Сидя за чашкой чая на открытой небольшой террасе, что обустроена с южной стороны прямо перед входом в садовый домик, я спросила: «А ягоды-то какие-нибудь хоть были в саду»? Оказывается, уродились и садовая земляника, наварила хозяйка варенья и из малины, и из смородины, крыжовника. Да и яблоки летние поспевают, за ними пойдут груши. Кажется, что кроме цветов, занимающих всю основную площадь, в саду ничего больше и нету. Но все



Можжевельник Галина Алексеевна подстригает ярусами



Низкая открытая терраса



Треугольный цветник между двух дорожек

есть, даже 2 теплицы (свои свежие помидоры, огурцы, перцы уже с июня на столе), банька, плодовые деревья и ягодные кустарники, которые оттеснены к границам участка. Правда, потихоньку цветочные растения все-таки наступают, занимая места и в «приграничной зоне». Вот на посохшее деревце сливы взобрался клематис, украсив опустевший уголок (фото 1).

Удивляешься умению и таланту хозяев так удачно расположить многочисленные растения, окружив каждое приятными соседями. Куда ни глянь – живописная картина, и только! Иной раз и не поймешь, где чьи цветки... Например, на фото 2 куст



фото 1



Домик тоже необычный – с острой высокой крышей гортензии, с необыкновенным цветком – явно не ее, и только присмотревшись различаешь в



фото 2

кроне «заблудившийся» стебель лилии. Да всего не покажешь и не перескажешь! Каждый год бываю здесь в гостях, и каждый раз не перестаю удивляться!

Людмила Ежова



На одном кусту - и голубые, и розовые, и лиловые шапки цветов

О СЕМЕЙНЫХ ДЕРЕВЬЯХ ...

И о возможности иметь в саду много-много всего самого вкусного на радость самым дорогим и близким людям.



На одном дереве алычи – разные сорта

Уже не новость, что сегодня просто непростительно не иметь в саду коллекционное дерево, или, как его еще можно назвать, дерево-сад, семейное дерево.

Впервые такое чудо-дерево мы увидели почти восемнадцать лет назад в саду у виноградаря Владимира Дмитрие-

вича, фамилию которого я и не знала, к сожалению. После случайного знакомства с ним мы приехали по его приглашению в сад. Целью визита было желание купить у него саженцы винограда. Тогда единицы занимались этой культурой. Могу точно сказать, что мы были потрясены увиденным. Не ускользнуло от внимания довольно старое дерево, огромные скелетные ветви которого были усыпаны разными по форме, размеру и окраске плодами. Некоторые ветви были уже без урожая. Не скрою, что увиденное поразило. Как оказалось впоследствии, создавать коллекционные деревья – это единственный выход испытать в наших условиях десятки новых сортов и вырастить для себя желаемые плоды.

И вот спустя несколько лет, на небольшом по размерам участке у нас мирно соседствуют ремонтантная малина и кудрявая ива, величавые гортен-

зии и лианы с янтарно-желтыми листьями и ярко-красными ягодами (лимонник), мощный дуб и нежные сеянцы кедра – все чувствуют себя прекрасно. Пожалуй, сложнее теперь сказать, чего у нас нет.

Сейчас в нашем саду 30 разновозрастных деревьев абрикоса, а испытываем более 50 сортов. Этой весной надо привить в крону еще несколько десятков сортов, полученных из рук самих селекционеров и от садоводов-опытников. Точно так же испытываем новые (а также забытые старые) сорта яблок, груш, сливы, вишни, черешни, алычи, винограда. Даже есть сирень на штамбе, в крону которой привито 8 разных сортов. И весной у нас расцветает



ет оригинальный сиреневый букет!

В распоряжении средне-статистического садовода, как правило, находится до десяти соток земли. Не надо перечислять, сколько культур придется размещать на этой площади, а еще нужно получить урожай. Да еще учесть вкусы всех членов семьи и друзей, не обремененных садовыми заботами... Как быть?

Выход один: нужно иметь в саду такие коллекционные деревья, на которых будут плодоносить несколько сортов.



Перепрививка плодового дерева

Можно подобрать сорта разных сроков созревания, разнообразной вкусовой гаммы, широкого применения, будь то потребление в свежем, замороженном, сушеном виде или в виде вкуснейших заготовок.

Вот, например, яблоня-дикая – это хороший штамбообразователь и достаточно распространенный подвой. Ветки у нее отходят под углом почти 90 градусов! Значит, урожайность будет 100 процентов и даже больше! В каждую веточку можно прививать свой сорт, и будет отличный результат.

Мы давно практикуем создание коллекционных деревьев слив, абрикосов, яблонь, груш, черешни. Коллекционное дерево можно посадить вновь, а еще лучше перепривить имеющееся в саду. В каждом конкретном случае нужен авторский подход с учетом желания и потребности. Если любите делать закладку плодов на зиму, стоит создать дерево-сад, на котором будет привито 5-6 сортов яблок зимнего срока потребления. При этом и вкусовая гамма, и особенность нарастания вкуса при хранении, и срок хранения можно подобрать с учетом гастрономи-

ческих пристрастий близких вам людей.

А уж что касается культур самообесплодных, для которых нужен опылитель, то прививка в крону сорта-опылителя – самый простой выход. Благо, сортов для создания индивидуальных коллекционных деревьев, каких ни у кого нет, сейчас предостаточно.

В добрый путь, и у вас все получится!

**Черненко Надежда
Андреевна,**
действительный член
«Союза садоводов России»,
г. Челябинск



**Частное хозяйство
высылает черенки
(чубуки) и саженцы
неукрывных амурских
сортов винограда,
выдерживающих морозы
до -40 град. на шпалерах,
морозостойкие груши,
яблони, сливы, абрикосы,
алычу, черешни, а также
морозостойкие розы, клематисы,
княжики, гортензии,
дейцию и др.**

ДЕЙСТВУЮТ СКИДКИ.

Строгова Ольга Николаевна.
Т: 8 927 607 1570,
e-mail : olgastrgva@rambler.ru
443106 г. Самара,
пр. К. Маркса, д. 508 кв. 38.
От Вас конверт с о/а.

ОСЕННЯЯ ПОСЕВНАЯ

Сейчас довольно много растений можно купить «готовыми» в садовых центрах. Но все-таки самые интересные и редкие виды пока доступны только в виде семян – их удобнее вывезти из-за границы, можно переслать по почте, их можно долго хранить. И вот, наконец, к вам в руки попали семена заветного вида... Что же с ними делать? Закономерный ответ «посеять» вызывает еще большее количество вопросов. И первый из них – как?

Мы все привыкли, что традиционные садово-огородные культуры легко размножаются семенами. Кладешь огуречное семечко в землю – и через пару недель у тебя уже готовое для высадки в грунт растеньице. Астры, колокольчики, лобелии, бархатцы и прочие традиционные обитатели наших садов тоже не требуют индивидуального подхода. Не потому ли они растут почти у каждого дома?

Но есть другие растения, многие из которых являются заветной мечтой садовода, ко-

торая из года в год становится все недостижимее. Почему? Потому что эти растения требуют загадочной и необычной для привыкшего к традиционному посеву садовода процедуры – стратификации.

Итак, вы обрели заветные семена, скажем, княжика охотского или горечавки семираздельной. Каким же образом их посеять, чтобы не разочароваться весной? Моя практика показывает, что есть два основных способа.

Подзимний посев, или стратификация в естественных условиях

Когда наступает осень, семена собраны или получены от друзей, но земля еще не замерзла, я готовлю для подзимних посевов:

- горшочки (лучше квадратные, их удобнее составлять в ящик) объемом 0,5 литра для крупных семян или большего размера, если весной долго не приезжаете на участок. Можно, конечно, посеять и в открытый грунт, но вы уверены, что найдете сеянцы по весне, или се-

мена не смоеет талыми водами с грядки;

- ящики для горшочков (если не составить плоски в ящики, по весне можно увидеть их опрокинутыми: каких только шуток не отпускает замерзшая почва и ее обитатели);

- земляную смесь;
- лутрасил.

Те виды, для которых точно известно, что они взойдут только весной, можно сеять еще в сентябре-октябре. Это, например, ирисы, большинство рябчиков, луков, хохлаток, горечавок и других растений. Поэтому, как только выдается свободный день, я засыпаю в горшочки дренаж, потом – почвосмесь, составленную из равных частей



Княжик охотский

крупного песка, «родной» дачной глинистой земли и покупной смеси на основе торфа. Заполняю горшочки, не доходя до верха 1-2 см. Некоторое количество земли пропариваю – тогда мне не придется гадать, взошли у меня горечавки или сорняки.

И приступаю к посеву, который, собственно, не отличается от стандартной процедуры: почва в горшочке проливается водой, семена раскладываются по поверхности, присыпаются пропаренной землей (за исключением светолюбивых и самых мелких) слоем, равным 2-3 диаметрам семени, и снова аккуратно поливаются из пульверизатора, дабы не размыть посев. Все. Да, не забудьте подписать посеы! Желательно сделать это с дубляжом: вода, сороки и другие непредвиденные обстоятельства могут заставить вас весной ломать голову над тем, что же взошло в том или ином горшке...

Подписанные и политые посеы я составляю в ящики, ящики прячу в затененное, хотя бы с одной стороны, место (весной будет такое солнце, что может иссушить горшочки с посевами за несколько дней, а пересушка всходов ведет к



Горечавка семираздельная

их неминуемой гибели) и укрываю лутрасилом – вовсе не от морозов, а для того, чтобы в них не налетели семена сорняков. После этого о посевах можно забыть до весны. Разве что дождей не будет целый месяц и их нужно будет полить.

Если у вас всю зиму сохраняется возможность попасть на участок, то можете сеять цветы таким способом вплоть до февраля, зарывая посевы под снег.

Весной не торопитесь открывать посевы, пускай лутра-

сил полностью оттаает, чтобы вместе с ним вы случайно не сняли верхний слой почвы с семенами. Когда почва в горшочках уже станет мягкой, посевы нужно просматривать регулярно и поливать их. Лучше поставить ящики в затененное место, чтобы уменьшить испарение. Лутрасил следует натянуть, чтобы он не приминал всходы, потом можно совсем снять.

Бондарева Ольга
<http://www.websad.ru>

Продолжение следует.

ПАРШИ В САДУ НЕ БУДЕТ



Яблоневый сад – это, пожалуй, одно из самых заветных желаний многих садоводов. Весной он превращается в прекрасное райское место, где всюду виднеются нежнейшие бело-розовые цветки. Аромат от них исходит такой

дурманящий, что невозможно оставаться равнодушным. Однако для того, чтобы после цветения завязались крепкие и здоровые плоды, необходимо уберечь их от поражения паршой. И сделать это надо уже сейчас, осенью.

ПАРША ЯБЛОНИ: ЧТО ЭТО ТАКОЕ И ОТЧЕГО ОНА ПОЯВЛЯЕТСЯ?

Это одно из самых распространенных заболеваний среди растений, относящееся к группе грибных, и представляющее серьезную опасность. Прежде всего стоит отметить, что парша может поражать практически все части растения: листья, цветки, побеги и даже чешуйки на почках.

Парша опасна тем, что пораженные почки или цветки непременно опадают, а побеги начинают отмирать. От этого неминуемо страдает как количество урожая, так и состояние дерева. Кроме того, плоды становятся мелкими, паршивые яблоки содержат меньшее количество питательных веществ, заметно уменьшается и содержание витамина С. К тому же они плохо хранятся. Чуть менее опасна парша для уже сформировавшихся плодов. Благодаря своему строению, они вырабатывают своеобразный защитный механизм. Но заболевание все-таки может иногда проявиться и во время хранения яблок.

КАК ЗАЩИТИТЬ САД?

Известно, что болезнь легче предупредить, чем лечить. Необходимо соблюдать основные условия, в которых данная болезнь просто не сможет существовать. Обратите внимание на то, как располагаются ваши посадки относительно друг друга. Для распространения парши идеальным условием является плохая проветриваемость в саду, что бывает при загущенной посадке яблонь. Дело в том, что парша, поражая листву, замедляет процесс ассимиляции растения, но увеличивает транспирацию.

Внимательно осматривайте свои посадки, чтобы вовремя выявлять очаги поражения на деревьях. Особенно тщательно надо следить в сырую погоду с затяжными дождями. И если увидели на листьях характерные желтовато-бурые пятна, то оборвите такие, если их немного. Чтобы остановить распространение парши, придется срочно провести опрыскивание по листьям медьсодержащими препаратами (фундазол, скор, строби, бордосская смесь и др.).

Финальная осенняя обработка деревьев и кустарников



3% бордосской жидкостью является заключительным этапом против парши, а также других болезней и вредителей. Опрыскивание производят в конце октября – начале ноября. Делают это в солнечную безветренную погоду, стараясь обработать все побеги и основные ветви деревьев, посадки земляники и надземные части многолетних цветов.

Раствор можно приготовить самостоятельно: 300 г медного купороса растворить в 3 л теплой воды. В 10 литрах воды развести 400 г извести, посто-



янно помешивая, соединить смеси, вливая купорос тонкой струйкой. Или же купить в магазине пакетик и согласно инструкции сделать рабочий раствор. «Душ» из бордосской жидкости поможет избавиться от парши на яблоне и груше, мучнистой росы на ягодниках, серой гнили и пурпуровой пятнистости на землянике, коккомикоза и монилиоза на косточковых и прочих опасных болезнях.

Осеннее опрыскивание бордосской жидкостью хорошо еще и тем, что позволяет основательно обработать сад в удобное время, не нанося вред полезным насекомым, не подвергая обработке завязи или зрелые плоды, что особенно актуально весной и летом, когда начинается массовый вылет насекомых-вредителей.

Для сплошного опрыскивания садовых культур хорошо подходят опрыскиватели с баллонами, в которых смесь находится под давлением.

И будьте уверены, яблоки в вашем саду будут на следующий год чистыми, красивыми и вкусными!

*Л. Жданова, агроном сада
Нижегородская область*

МОЖНО ЛИ ПОБЕДИТЬ МНОГОЛЕТНИЕ СОРНЯКИ?



Этот вопрос часто задают огородники, кто рискнул перейти на природное земледелие. Вот один из них: «Решил не пахать участок под картофель, а

теперь с болью смотрю, как он зарастает осотом. Что делать?»

Но есть у меня другие знакомые, которые пахут свой участок и осенью, и весной, а

летом печально наблюдают, как поле зарастает сорняками. Почему?

Да потому что многолетние сорняки растут не потому, что не вспахали землю. Сорняки у вас росли и раньше, просто вы их вовремя выпалывали. Что же мешает вам заняться тем же на непаханом участке? А применяя принципы природного земледелия, вы постепенно снизите количество сорняков. Слой мульчи будет сдерживать однолетние, а вот с многолетними все-таки придется поработать.

Конечно, если вы приобрели запущенный участок, который сплошь покрывают многолетние сорняки, то стоит применить долговременные меры. Если же все не так плохо, то можно посеять сидераты, способные подавлять сорную растительность. Например, донник. Через два года он вытеснит «нежелательные элементы», заодно и почву подлечит. Если уж у вас нет времени на такие решительные меры, беритесь за плоскорез. Но без отчаяния.

Те травы, что мы называем злостными сорняками, на самом деле – санитары почвы. Они растут на вспаханных участках, на кучах стро-

ительного и прочего мусора, в общем, везде, где человек нарушил естественное состояние почвы. Если порежешься, то кожные покровы пытаются восстановиться, затягивая рану. Так же и почва. Природа не терпит пустоты, стремится восстановить то, что мы испортили. Причем, все происходит мудро. Как для каждой болезни существуют свои лекарства, так на разных почвах растут разные сорняки – именно те, что наиболее быстро могут восстановить ее плодородие. Отсюда вытекает, что и сорняки имеют право быть, нужно только сдерживать их «деятельность» в разумных пределах.

Раз уж без сорняков не обойтись, то нужно изменить отношение к ним. Например, осот, уходящий своими корнями глубже четырех метров, добывает из нижних горизонтов питательные вещества, переводя их в усвояемое для культурных растений состояние. И вообще большинство сорняков умеют использовать для своего питания то, что не усваивают культурные формы. И отмирая, дают «пищу» для садово-огородных растений. Не забывайте об этом во время прополки. Неужели вас выво-

дит из себя необходимость носить перегной или компост и разбрасывать его по грядкам? Или засыпать грядки мульчирующими материалами? Так вот и радуйтесь, глядя на срезанный сорняк – он и мульча, и удобрение!

Мешает он на грядке, подрезайте и оставляйте на месте. Не имея зеленой массы, корни постепенно истощатся и погибнут. Но, несмотря на ваши старания, сорняк все же успеет «поработать» на восстановление почвы. Почва подает нам сигналы о своей болезни появлением сорных растений и с помощью их же пытается прикрыть свои раны. А мы вырываем их – и за забор, т. е. срываем повязки. А надо бы наоборот – прикрыть открытые места мульчей или посадить почвопокровные культуры.

Как одновременно избавиться от многолетних сорняков и при этом не нарушать принципы природного земледелия? Я не знаю. Кто знает, подскажите. На одном из форумов в интернете нашел пример радикального решения: хозяева устали бороться с сорняками и... продали дачу. Тоже выход. Но для меня такой – не приемлем.

Считаю, если уж нет у вас

терпения мириться с постоянно появляющимися сорняками, все просто – купите овощи и фрукты в магазине. А если не можете расстаться с огородом – берите плоскорез и – вперед. Не зря же в народе говорят: «Терпение и труд все перетрут...»

Терпения вам!

Олег Телепов,
г. Омск



ОБРЕЗКА И УКРЫТИЕ ВИНОГРАДА В СЕВЕРНЫХ УСЛОВИЯХ

ОБРЕЗКА ПРОВОДИТСЯ ТОЛЬКО ОСЕНЬЮ

Если виноград не обрезать осенью, то придется связывать в пучок вместе и вызревшие лозы, и побитые морозом, обладающие большим запасом влаги. От них-то во влажной среде под укрытием начинает в оттепели образовываться плесень и гниль, поражающие затем здоровые вызревшие лозы. И когда при снятии укрытия с винограда садовод видит, что лозы и рукава покрыты серым или чёрным, иногда зелёным оттенком налётом, а почки на них полностью сгнили, то считает, что виноград замерз. А истинная причина заключается в том, что лозы сгнили...

К тому же обрезанный куст винограда занимает объём в 2-3 раза меньше, чем необрезанный, и его легче укрыть на зиму.

Обрезка винограда у нас по сравнению с югом имеет су-

щественные отличия как по срокам, так и по объёму. На юге обрезку проводят в конце вегетационного периода, когда у винограда хорошо вызреет лоза на большей части. У нас же не всегда она успевает вызреть до первых заморозков, которые губят зелёные листья и невызревшие части побегов.

Поэтому основной задачей виноградаря осенью является создание условий для ускорения вызревания лоз до укрытия их на зиму. А для этого приходится обрезать виноградный куст в две стадии. Сначала во второй половине сентября после сбора урожая или слабого заморозка проводят предварительную или осветляющую обрезку. Целью её является прореживание куста и расчистка его основания. Особенно эта обрезка бывает нужна на сортах с плохим вызреванием лозы или после прохладного лета.

В первую очередь полностью обрезают невызревшие

(зелёные) верхушки побегов и пасынки, а затем осторожно снимают кусты со шпалеры и укладывают на землю в сторону междурядий. Также удаляют все оставшиеся усики, сильно искривлённые побеги и основную часть листвы в нижней части куста (которая устарела и не даёт питания кусту). Таким образом «раскрывают» куст, значительно прореживая его и обеспечивая доступ солнечного света ко всем ветвям и оставленным побегам.

У кустов винограда с неважным вызреванием лозы

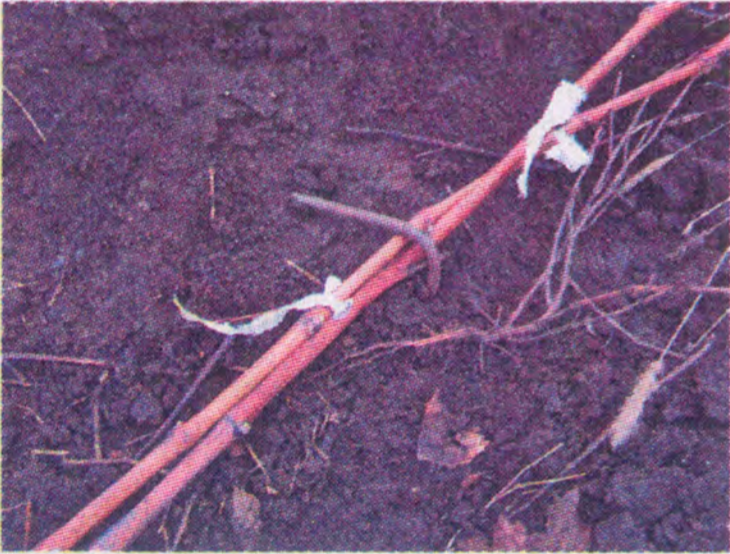
(Баклановский, Кодрянка и пр.) предварительную обрезку целесообразно выполнить в более полном объёме, удаляя и отплодоносившие звенья и оставляя лишь ветви и побеги на плодоношение, замещение и омоложение без верхушек, но с листвой.

Молодые растения первых двух лет жизни не рекомендуется полностью обрезать осенью, у них достаточно удалить верхушку, а на втором году жизни – волчки и пасынки. Затем уложить в траншейку или короб и закрыть перед замо-



Сделанный короб облегчает укрытие винограда

розком плёнкой, натянутой по дугам. В этом случае листья остаются зелёными, и вегетация продолжается ещё две недели или более до сильных заморозков.



На землю лозу класть нельзя

У сортов с высокой зимостойкостью (Амурский, Американский виноград, гибриды Шарова, Шатилова) осветляющую обрезку можно не делать, так как лозы вызревают хорошо и обрезают куст за один прием в конце сентября-начале октября.

Окончательную осеннюю обрезку винограда выполняют, как правило, сразу после сильного заморозка, побившего листву, перед наступлением холодной погоды. Известно, что после повреждения ли-



Нужно хотя бы подложить деревянные бруски

стве заморозком значительное перемещение питательных веществ из побегов к корням прекращается, поэтому затягивать с обрезкой нет смысла. При этом если в ходе осветляющей обрезки двигаемся сверху вниз, начиная с зелёных верхушек побегов, то при окончательной обрезке, наоборот, снизу вверх, обрезая сучки и плодовые звенья.

Если обрезку приходится делать после заморозков, то первым делом снимают с ветвей и лоз повреждённую листву. После обрезки ветви куста объединяют в пучки по направлениям, перевязывают в 2-3-х местах мягкой проволокой.

КАК УКРЫВАТЬ

При укрытии винограда под пучки нужно подложить хвойные лапки или же деревянные бруски, доски, чтобы изолировать соприкосновение лоз с землей. Это необходимо для того, чтобы лоза не заплесневела от земли, так как после заморозков температура воздуха может повыситься до +15 градусов, что достаточно для развития гнилостных бактерий. Сверху пучки нужно прикрыть хвойными лапками и влагонепроницаемым материалом – фанерой, руберои-

дом, шифером, полиэтиленом, оставив отверстия для проветривания.

Окончательно виноград укрывают после того, как среднесуточная температура перейдёт через -5°C , то есть когда почва полностью замёрзнет (когда лопата в землю не идет). Плёнку или рубероид снимают и укрывают виноград сухими листьями, ботвой, мешками со стружкой и т.д., а сверху всё покрывают непромокаемыми материалами, перечисленными выше. Нужно учитывать ещё, что почки винограда даже у самых южных сортов выдерживают -18°C , а вот корневая система вымерзает при -8 , поэтому её тоже нужно укрывать.

Основным утепляющим материалом является снежный покров. Считается, что 1 см снега удерживает 1 градус температуры. Поэтому чем больше снега, тем меньше температурных перепадов будет под укрытием. А в местах, где устойчивый снежный покров выше 50 см, утепляющим материалом можно и вовсе не накрывать, достаточно непромокаемого покрытия.

В. Т. Горнаулов,
руководитель
клуба виноградарей
г. Междуреченск

АБРИКОСАМ НАДО ПОМОГАТЬ

Мне не припомнится предзимье, как в ту осень, когда снег лег на раскисшую от дождей землю. После нескольких ненастных дней, в течение которых периодически начинался холодный дождь и земля полностью запаслась необходимым объемом воды, а снег как-то и не предвиделся, вдруг пришла зима... Хорошо помню тот воскресный день, когда с утра шел дождь, был небольшой плюс, а к вечеру резко похолодало и пошел снег. Утром стало очевидно, что этот снежный покров лег до весны.

Не скрою, что очередной каприз природы застал нас врасплох: много теплолюби-

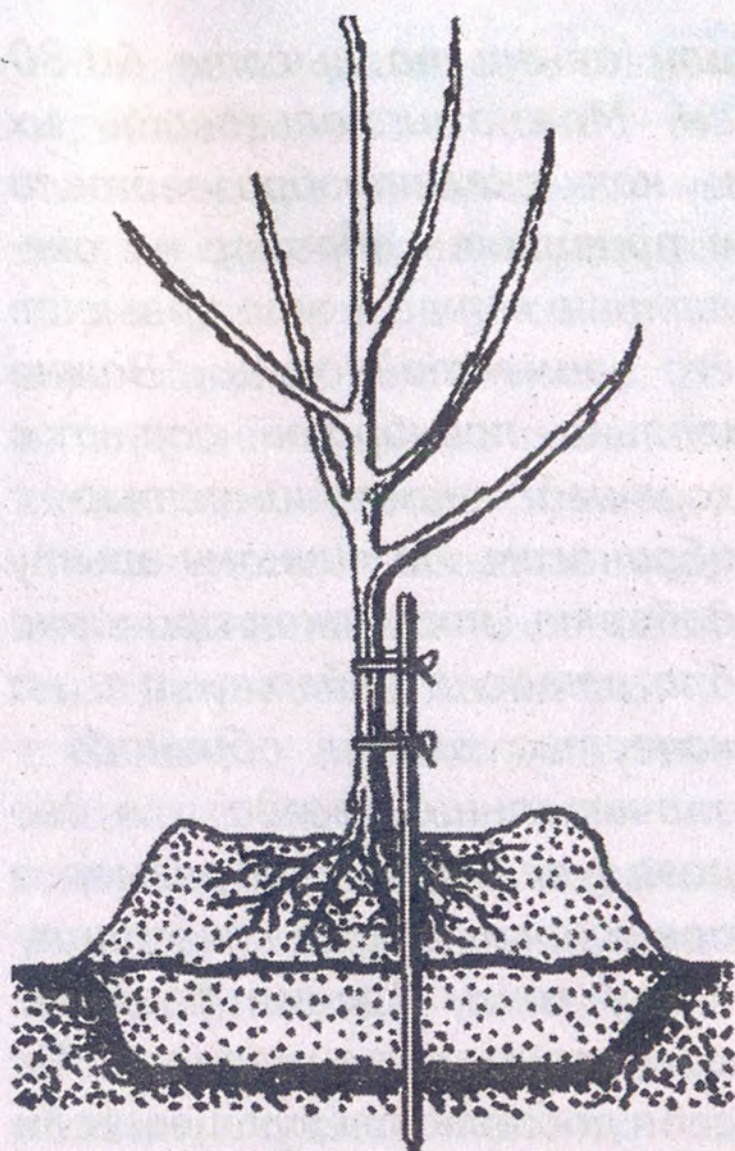
вых растений не было подготовлено к зиме как следует. Но укрыть виноград, ежевику, рододендрон и прочих неженков было полдела. Нас охватила тревога за культуры, штамбы которых склонны к подопреванию и вымоканию – абрикос, персик, сливу. Под снегом была еще теплая земля, сырая от дождей и частично растаявшего снега – словом, были созданы все некомфортные, а точнее, губительные условия для корневой шейки косточковых культур.

Вот как описывает эту проблему кандидат сельскохозяйственных наук Александр Иванович Сычев в своей статье «Абрикосовые парадоксы».

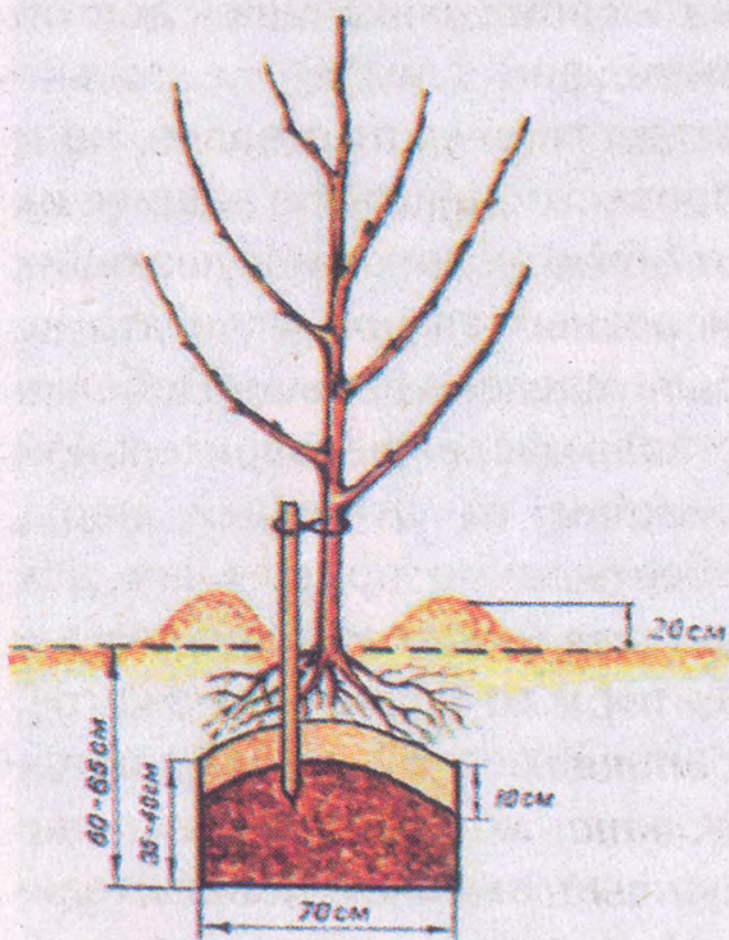
«Самым страшным врагом абрикоса в условиях средней полосы Европейской части является снег, тот самый снег, которым здесь садоводы заботливо окучивают кусты и штамбы деревьев для защиты их от морозов. Как уже отмечалось выше, на родине абрикоса зимой земля глубоко промерзает, и корни находятся в мерзлой почве. (Кстати,



Фараон



Вот так надо сажать абрикосы



Если абрикос уже посажен, то разровняйте поливной холмик

из всех плодовых культур самая морозостойчивая корневая система у абрикоса). Это является одним из факторов, препятствующих выходу абрикоса из состояния вынужденного покоя. В условиях средней полосы снег часто ложится на талую почву, слой его достигает значительной толщины, к тому же лежит он долго. Корни, находящиеся в незамерзшей почве, обычно быстро выходят из состояния покоя, а вместе с ними – и нижняя часть ствола у корневой шейки. У коры и камбия в этой зоне начинается активное дыхание, а снег препятствует свободному доступу воздуха. И к весне кора и камбий гибнут – выпревают из-за недостатка кислорода.

Это легко обнаружить ранней весной сразу после схода снега: здоровые кора и камбий при разрезе ножом яркого зеленого цвета, а погибшие – темно-коричневые, с неприятным запахом разложения. Если повреждение коры и камбия было кольцевым, то распустившееся весной дерево не растет, выглядит угнетенным и к середине лета засыхает. При сохранении живой полоски коры и камбия, соединяющих корневую систему с кроной,

дерево выживает, но в нижней части ствола в подопревших местах начинается обильное камедетечение, которое впоследствии чаще всего также приводит к гибели.

Таким образом, подопревание – главный бич при выращивании абрикоса в средней полосе и на севере европейской части, а также юге Западной Сибири, и везде, где снежный покров мощный, долго лежит, а почва под ним остается талой. В средней полосе подопревание представляет главную угрозу выращивания абрикоса, начиная с широты Мичуринска и севернее. Здесь оно наблюдается практически ежегодно и имеет массовое распространение. Для борьбы с ним было предложено отгрести снег вокруг ствола абрикоса, чтобы почва под ним промерзла, и корни находились в мерзлом грунте. Это хотя и трудоемкий процесс, но дает положительные результаты. Следует также при посадке абрикоса избегать мест, где зимой скапливается много снега. Но радикальный способ борьбы с подопреванием был открыт А.Н. Веняминовым: это прививка абрикоса в штамп неподпревающих зимостойких сортов сливы, терносливы

или алычи на высоте 60-80 см. Можно использовать их и как скелетообразователи и прививать абрикос на скелетные ветви – это повысит его зимостойкость. Важно только подобрать сорта с хорошей совместимостью с абрикосом. По личному опыту добавлю, что такая прививка благотворно действует и на качество плодов абрикоса – значительно, иногда и в два раза, увеличивая их размер и повышая вкусовые качества».

Эту точку зрения разделяют и другие специалисты. От себя добавлю следующее: если вы хотите правильно подготовить своих любимцев к долгой зиме, вам следует не только отгрести снег от стволов, но и провести работы по защите их от обжигающих и иссушающих морозных ветров, если это не было сделано раньше. Побелка ствола после предварительной очистки от отмершей коры, обертывание привычным для вас подручным материалом защитит и от солнечных ожогов. Ранней весной наблюдаются резкие колебания температур – от высокой положительной днем до низкой отрицательной ночью, что и приводит к появлению солнечных ожогов. Как отмечал автор много-

численных дальневосточных сортов абрикоса академик Г.Т. Казьмин, солнечный ожог является одним из неблагоприятных факторов, отрицательно влияющих на рост дерева. Обратите внимание на развилки скелетных ветвей. Замечено, что в местах развилок чаще всего появляются морозобоины, а затем камедетечение.

Кстати, полиэтиленовая пленка с «пупырышками» неплохо справляется с ролью укрывного материала – именно ею обматывает свои многочисленные колонновидные яблони садовод-опытник, се-



Прививка абрикоса на сливу улучшенной копулировкой

лекционер из г. Магнитогорска Александр Сидельников.

Черненко
Надежда Андреевна,
действительный член
«Союза садоводов России»,
г. Челябинск

МОЖНО ОБОЙТИСЬ И БЕЗ ПРИВИВКИ НА УСТОЙЧИВЫЙ ПОДВОЙ

Надо посадить саженец абрикоса на земляной холмик. В этом случае исключается постоянное подмокание коры в основании штамба как осенью, так и весной при оттепелях и таянии снега, так как вода будет стекать с холма. А чтобы со временем земля не смывалась дождями или поливами и корни не оголялись, при посадке надо установить вокруг саженца ограждение, например, невысокий деревянный ящик без дна. В целом, холмик с посаженным деревцем должен возвышаться над поверхностью земли на 10-15 см. Ну а снег, если его много, лучше отгребать от ствола, особенно в конце зимы.

ПОЧЕМУ КАПУСТА ПЛОХО ХРАНИТСЯ

Одна из немногих овощных культур, которая радует нас зимой своей свежестью и сохранившимся вкусом, это капуста. И этот вкус способен сохраняться вплоть до весны. Если, конечно, капуста долежит...

Но покупая зимой капусту, мы часто сталкиваемся с тем, что внешне здоровые кочаны на разрезе явно не выглядят таковыми: видны сухие прослойки между листьями, или потемневшие жилки, черная сеточка, черные точки по всему кочану. Это проявляются болезни капусты, возникающие во время хранения: серая и белая гниль, ризоктониоз, слизистый бактериоз.

Развитие серой гнили, проявляющейся во время хранения в виде мокрой гнили с появлением серого пушистого налета, начинается обычно там, где у кочанов были механические повреждения или подмороженные листья. В период хранения серая гниль опасна тем, что она легко распространяется

и происходит перезаражение других кочанов как при непосредственном соприкосновении загнивших кочанов со здоровыми, так и спорами по воздуху. Причем развитие серой гнили проходит тем быстрее, чем выше температура воздуха, которая должна быть в пределах 0 – +1°C.

При повреждении капусты белой гнилью на кочане наружные листья загнивают и становятся слизистыми, а между ними развивается обильная ватообразная грибница. Заражение кочанов происходит обычно еще в поле, особенно при уборке в дождливую погоду. При повышенной темпера-

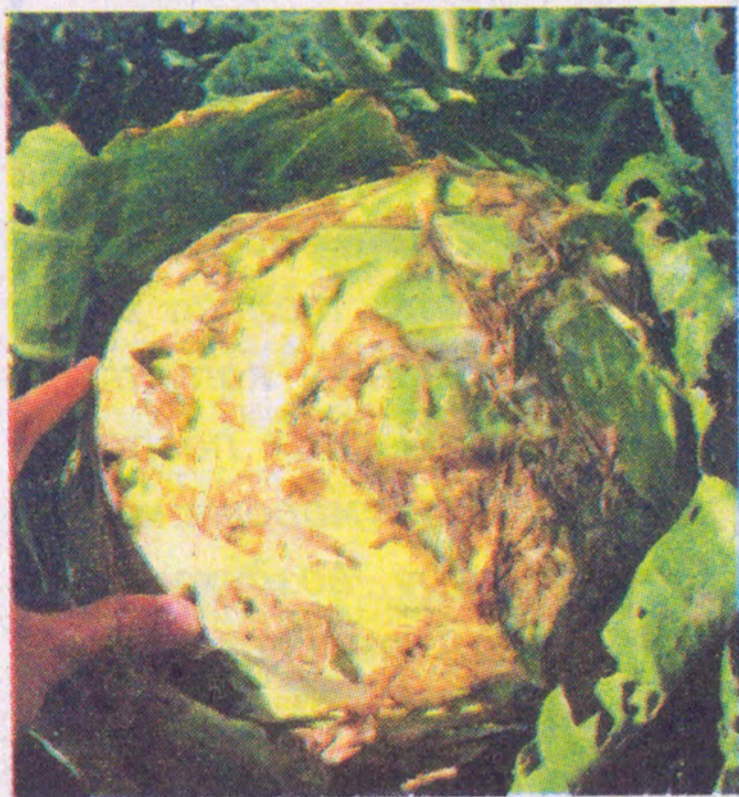


Белая гниль

• Дачный ликбез •

туре в хранилище кочан может сгнить очень быстро.

Ослизнение наружных листьев или полное сгнивание кочана, сопровождаемое резким неприятным запахом, наблюдается при слизистом бактериозе, который поражает в первую очередь травмированные кочаны, подмороженные, пораженные сосудистым бактериозом, поврежденные вредителями или же перезревшие и растрескавшиеся во время теплой влажной осени. И опять же болезнь развивается быстрее в теплых и влажных условиях.



Так начинается слизистый бактериоз

Отгнивание наружных листьев от кочерыги является характерным признаком ри-



Черная пятнистость – физиологическое заболевание

зактониоза – заболевания, которое начинается еще в поле, чаще на поздних сортах капусты и особенно сильно – в годы с дождливой осенью. Пораженные участки буреют и покрываются слабо заметным светлым пушком. Со временем отгнившие листья становятся сухими, желтыми и как бы восковыми. При хранении гниль развивается тем быстрее, чем выше температура в хранилище, и при прямом контакте может переходить на соседние кочаны.

Заболеваниями, снижающими качество капусты в период хранения, являются сосудистый бактериоз и точечный некроз. Бактерии, вызывающие сосуди-

стый бактериоз, проникают в сосудистую систему еще в период вегетации через поры, располагающиеся по краям листьев, или через корни и, распространяясь по сосудам, вызывают побурение сосудистых пучков (бурые точки или штрихи) и образование хорошо заметной черной сеточки.

Появление на листьях множества мелких, слегка впавших свинцово-серых или черных пятнышек различной формы указывает на точечный некроз – физиологическое заболевание, вызываемое комплексом различных причин, начиная от особенностей сорта и внесения избыточных доз азотных удобрений и заканчивая ненадлежащими условиями хранения.

В связи с этим капусту, которую мы приносим из хранилища или магазина, желательно сразу же использовать в пищу или для переработки. Продолжительное хранение капусты в бытовом холодильнике, а тем более при комнатной температуре, может привести к «внезапной» порче и загниванию кочанов.

Ю. Фролов,
ученый агроном
Нижегородская область

МЕРЫ БОРЬБЫ

Большую роль для защиты капусты от этих болезней играют профилактические меры. Большинство возбудителей сохраняется в почве и на послеуборочных остатках, поэтому капусту следует размещать на огороде так, чтобы по возможности возвращать ее на прежнее место не раньше, чем через 7-8 лет.

Семена перед посевом обеззараживают в течение 20 минут в воде, нагретой до 48-50°C, после чего две-три минуты охлаждают в холодной воде и затем просушивают до сыпучести.

На зимнее хранение следует отбирать только здоровые кочаны капусты, без механических повреждений, неподмороженные. Температуру воздуха желательно поддерживать в пределах от 0° до +2°C. Во время хранения с кочанов очищают пораженные серой гнилью верхние листья, а потом опыливают мелом (1,5-2 кг мела на 100 кг кочанов).

ТОМАТЫ БЕЗ УХОДА И ПОЛИВА

Я долго шла к тому, чтобы научиться выращивать томаты без летнего ухода. И так, чтобы не работать летом, надо поработать осенью и весной. Осенью готовим тёплую грядку. Я готовлю ее так: в выкопанные траншеи укладываю весь осенний лиственный мусор и перегной, хорошо проливаю и сравниваю землёй. Вдобавок землю сверху утепляю соломой. Или так: сразу после уборки лука сею белую горчицу, осенью срезаю, добавляю перегноя и тоже укрываю соломой.

Зимой, а точнее ближе к весне, сею на рассаду томаты. Подсветки профессиональной у меня нет, поэтому с посевом не тороплюсь – от переросшей рассады толку не будет. Сею томаты в конце марта-начале апреля проросшими семенами сразу в литровые или 2-литровые ко-

робки из-под сока. За рассадный период стараюсь вырастить по максимуму не ботву, а корневую систему. Удобряю вместе с поливом калийно-фосфорными удобрениями, Энергеном, биогумусом жидким, Экстрасолом и один раз йодом (капля на 3 л).

Ранней весной сгребаю мульчу к бортам грядки и укрываю почву чёрной плёнкой для быстрого прогрева. Через дня два сею белую горчицу. С середины мая провожу посадку томатов прямо в сидерат. Копаю лунку ровно под размер посадочной коробки. Землю укладываю по краям лунки. В лунку вливаю ведро воды с добавлением жидкого Биогумуса. Когда вся вода впитается, сажаю рассаду и засыпаю перегноем. Слегка окучиваю куст землёй от бортов лунки. Землю сверху не поливаю. И укрываю выса-

женную рассаду лутрасилом. Через неделю или две срезаю белую горчицу и оставляю здесь же, на грядке. Но по центру гряды полоску из белой горчицы оставляю до ее цветения, потом подрезаю.

Объясню, почему именно так поливаю и сажаю. За весну у рассады успевают вырасти мощная корневая система. Корни в поисках воды идут на глубину, а не к поверхности почвы. Томаты не жируют, не становятся иждивенца-

ми. В почве много органики и дополнительно кормить и подкармливать их не надо.

С начала лета томаты больше «не беспокою» – не поливаю, не окучиваю, не полю и не рыхлю. Единственная работа остаётся – это, если посадить пасынкующийся сорт, – обломка пасынков.

Ну и, конечно, собирать помидоры!

Л. И.,

Владимирская область



СОРТ ТЫКВЫ ВЫБИРАЕМ МЕТОДОМ ПРОБНЫХ ПОСАДОК



Стофунтовая

Какие сорта тыкв благополучно выросли у меня на участке? У сорта Стофунтовая на трех растениях завязалось очень много плодов. Две тыквы были к началу сентября просто огромными, желто-оранжевого цвета.

Тыквы сорта Золотая груша дали четыре красивых коричнево-красных плода. А вот с Жемчужиной не получилось ничего хорошего. Было много ошибок с моей стороны. Это сорт мускатной тыквы, более теплолюбивый и требующий особого ухода,

к тому же очень поздний. Созревание должно быть через 100-110 дней. Конечно, не хватило времени на формирование плодов. Нужно было выращивать рассадным способом с посевом в апреле в теплицу. Было несколько цветков, длинные плети и больше ничего... Наверное, надо было выращивать такой сорт в один стебель, и, возможно, с искусственным опылением женских цветков. Но главная ошибка – приобретение сорта с поздним сроком созревания, что не подходит при выращивании в нашей местности.

Тыквы сорта Золотая груша были с очень твердой кожей и твердой мякотью. Мякоть темно-желтая. Такой сорт подходит и для варенья. Размеры этих тыкв почти идеальны для заготовок – плоды весом от 1,5 до 2-х килограммов, поэтому использовать их можно за один раз. И на грядке тыквы смотрелись великолепно.

Раз уж теперь у меня есть свои семена такого сорта, два – три растения я буду продолжать выращивать.

Таким образом получается, что тыкву можно подобрать только методом пробного выращивания разных сортов. И семена потом покупать не

нужно, ведь их получить несложно. Извлеченные из спелых плодов полные семена промываем несколько раз в сите и очень хорошо просушиваем. Я обычно сушу на подоконнике. Семена долго и хорошо хранятся в тканевых мешочках.



Золотая груша

КАК СОХРАНИТЬ УРОЖАЙ

Тыквы и кабачки хранятся у меня на полу в городской квартире. Лежкость их зависит от погодных условий, кото-

рые были в год выращивания. В некоторые годы эти овощи «доживают» до лета, а в иные сгнивают одна за другой в те-

чение нескольких месяцев. Но при высокой температуре хранятся только зрелые кабачки и тыквы. Молодые маленькие плоды нужно использовать сразу. Один недостаток в таком хранении – это грубая кожура, которая становится со временем все тверже. А вот внутренняя часть кабачков и тыкв при долгом хранении не меняет своих свойств и вкуса.

И ни в коем случае нельзя хранить кабачки и тыквы при такой же температуре, что и корнеплоды с картофелем. Три года назад выросло у нас огромное количество кабачков. Чтобы не держать их дома, мы решили сохранить их в гаражном погребе. Через полмесяца увидели, что все кабачки замерзли, и пришлось всю эту водянистую массу вытаскивать из погреба и выбрасывать. Хотя картофель совершенно не померз. Кабачкам и тыквам для хранения нужна температура не ниже 15-18 градусов тепла.

Банки с вареньем из смородины, крыжовника, малины и других ягод хранятся у меня на балконе. Они успешно переносят даже очень низкие температуры. Весной с наступлением теплой погоды банки переношу в холодную нишу

под окном. Иначе варенье под действием высоких температур может закиснуть. При варке варенья я стараюсь положить сахара не меньше нормы, а даже чуть больше, чтобы хранение было успешным.

Банки с солеными огурцами и помидорами стоят у нас сначала на балконе, выходящем на северную сторону, где не бывает солнца. Затем, когда температура снизится ниже 0 градусов, переносим в квартиру, где они и хранятся в нише, которая находится между комнатами (там относительно прохладно). Важно только добавлять при консервации уксус по норме – он способствует длительному хранению. В таком случае банки с закатанными крышками могут храниться до следующего урожая. Точно также я сохраняю банки с закатанными крышками с различными салатами. А вся консервация, которая не закрывается герметично, хранится в холодильнике, но сравнительно недолго.

Вот так я приспособилась сохранять полученный урожай.

Татьяна,
Забайкальский край
<http://tanynadacha.ru>

ПОНЕДЕЛЬНИК	ВТОРНИК	СРЕДА	ЧЕТВЕРГ	ПЯТНИЦА	СУББОТА	ВОСКРЕСЕНЬЕ
				1 	2 	3 
				Нарезка черенков для зимней и весенней прививки..	Нарезка черенков для зимней и весенней прививки.	Нарезка черенков для зимней и весенней прививки.
4 	5 	6 	7 	8 	9 	10 
Обработка домашних цветов от вредителей и болезней.	Обработка домашних цветов от вредителей и болезней..	Подзимние посевы. Установка преград для снегозадержания.	Подзимние посевы. Установка преград для снегозадержания.	Подзимние посевы. Установка преград для снегозадержания.	Установка преград для снегозадержания.	Установка преград для снегозадержания..
11 	12 	13 	14 	15 	16 	17 
Полив и подкормка зимнецветущих домашних растений.	Полнолуние.	Укрытие роз, винограда. Установка преград для снегозадержания.	Укрытие роз, винограда. Установка преград для снегозадержания.	Укрытие роз, винограда. Установка преград для снегозадержания.	Подзимние посевы. Окончательно укрывают розы, виноград.	Подзимние посевы. Окончательно укрывают розы, виноград.
18 	19 	20 	21 	22 	23 	24 
Подготовка садового инвентаря к хранению. Покупка семян, удобрений..	Подготовка садового инвентаря к хранению. Покупка семян, удобрений.	Консервирование, соление, квашение, сушка, заготовка соков и вина.	Консервирование, соление, квашение, сушка, заготовка соков и вина.	Очистка, разбор и закладка семян на хранение.	Очистка, разбор и закладка семян на хранение.	Посадка чеснока. Омолаживающая обрезка садовых кустарников.
25 	26 	27 	28 	29 	30 	
Посадка чеснока. Омолаживающая обрезка садовых кустарников.	Новолуние.	Обвязка стволов плодовых деревьев. Уход за комнатными цветами.	Обвязка стволов плодовых деревьев. Уход за комнатными цветами..	Подзимние посевы овощных культур. Нарезка черенков для зимней и весенней прививки.	Подзимние посевы овощных культур. Нарезка черенков для зимней и весенней прививки.	

КАК ПОМОЧЬ ДЕРЕВЬЯМ ПЕРЕД ЗИМОВКОЙ



«В этом сезоне в нашем саду было очень много вредителей, да и болезней тоже, особенно на косточковых. С ранней весны листья на грушах и сливах поедали долгоносики, а на яблонях – гусеницы боярышницы. Только немного деревца оправились, как «налетели» листовёртки, и снова многие листья засохли, свернулись в трубочки, опутанные паутиной. А

на сливах свирепствовал монилиоз... Чувствую, что деревья ослабли и надо им как-то помочь перед зимой. Подскажите, пожалуйста!»

Надежда Брусникина,
Богородский район
Нижегородской области

Предстоящая зимовка – важное время как для садовода, так и для самого дерева. Как сохранить дерево перед зимовкой?

Надо позаботиться о защите дерева от истощения, особенно если был хороший урожай. В годы обильного плодоношения основная часть питательных веществ из корней, ствола, ветвей и листьев направляется в репродуктивные органы: цветки, завязи и плоды. Вследствие этого уменьшается размер листьев, ослабляются приросты побегов и корней, что снижает фотосинтез и усвоение минеральных веществ.

Добавьте еще вред, нанесенный вредителями. В результате дереву не хватает питательных веществ на заложение и развитие цветковых почек для урожая в следующем году.

В годы чрезмерного плодоношения деревья сильнее повреждаются различными болезнями и вредителями, хуже перезимовывают и на следующий год, как правило, не дают урожая, т. е. плодоносят периодически.

Деревьям нужно помочь. Прежде всего следует обеспечить их водой.

Уже в октябре соберите все оставшиеся листья и опавшие плоды, поврежденные болезнями или загнившие, уложите их в компостную кучу

и полейте раствором селитры или мочевины – это ускорит разложение. Почву под плодовыми деревьями и кустами опрысните 7-процентным раствором мочевины (700 г на 10 л воды). Прежде всего в этом нуждаются карликовые и полукарликовые деревья. После обработки подрыхлите ее и замульчируйте торфом, хорошо разложившимся перегноем или компостом.

Во второй половине ноября перед осенней побелкой тщательно осмотрите все деревья и кустарники и помогите им – очистите от лишайников, старых наростов, больной коры.

Прежде всего внимательно осмотрите кору штамбов и оснований скелетных ветвей. Вы увидите, сколько вредителей выбрало для своей зимовки плодовые деревья. Это и гусеницы яблонной и сливовой плодовой жорки, и пильщики, и крыжовниковая огневка, и паутинный клещ, и много кто еще. Уничтожьте их «зимние квартиры», счистив все на подстилку из плотной бумаги, а затем сожгите. Тех, которые расположились в почве, убьет мороз, если приствольные круги и междурядья будут перекопаны. А от зимующих под корой ягодных кустарников

избавит санитарная осенняя обрезка.

У плодовых деревьев вырежьте на кольцо больные и сухие ветви. Срезы зачистите садовым ножом и продезинфицируйте раствором медного купороса (1 ч.л. на литр воды). У кустарников удалите поросль, лишние побеги, засохшие и больные ветви. Крупные срезы через несколько часов замажьте садовым варом.

Для профилактики болезней можно опрыскать штамбы и скелетные ветви деревьев раствором железного купороса. Поврежденные места замажьте садовым варом. Но ни-

какую обрезку на плодовых, кроме санитарной, осенью делать нельзя!

Замульчируйте приствольные круги плодовых культур, особо подверженных подмерзанию. В качестве мульчи можно использовать кору или сухие листья древесных растений (клена, березы, ясеня).

Побелите штамбы и основания скелетных ветвей у плодовых деревьев (яблонь, слив и других). Это защитит их от повреждения – не только морозами, но и жгучим весенним солнцем.

*Л. Жданова, агроном сада
Нижегородская область*



ГОРТЕНЗИЯ КРУПНОЛИСТНАЯ РЕМОНТАНТНАЯ



Гортензия пильчатая

«Что означает название «ремонтантная гортензия»?»

***А. И. Разживина,
г. Нижний Новгород***

В 1988 году селекционеры из Америки осуществили об-

щую мечту поклонников гортензии, и представили вниманию общественности первый сорт ремонтантной гортензии Endless Summer, что в переводе означает «Бесконечное лето». На его основе, спустя некоторое время, была создана

целая серия из сортов: Endless Summer Hydrangea, Endless Summer Original, Endless Summer Blushing Bride, Endless Summer Twist-and-Shout. Позже появились еще Forever, Eternity, Romance, Expression, Symphony, Together и множество других ярких и интересных сортов. Все они обладают способностью цвести сначала на прошлогодних стеблях, образуя огромные шапки на верхушках, а позже распускаются соцветия помельче, выросшие из боковых побегов. В результате куст будет цветущим все лето!



Гортензия крупнолистная

КАЖДЫЙ МОЖЕТ ПОЛУЧИТЬ ГОРТЕНЗИЮ С ПРИЗНАКАМИ РЕМОНТАНТНОСТИ

Для этого предлагаем поэкспериментировать на своей скромной территории сада, если, конечно, у вас уже растет крупнолистная или пильчатая гортензия. Ведь именно они склонны к цветению как на прошлогодних, так и на молодых побегах в течение одного сезона.

Итак, укорените летом несколько черенков. Удивление гарантировано почти в ста процентах случаев, поскольку, разрастаясь, «детки» одного куста поведут себя по-разному. Одни будут цвести только на прошлогодних ветках, а другие способны быстро наращивать зеленую массу после сильной обрезки и также обильно цвести на текущих побегах. Второй случай – яркое проявление ремонтантных свойств.

КАК ЗИМУЕТ РЕМОНТАНТНАЯ ГОРТЕНЗИЯ?

По утверждению некоторых цветоводов-профессионалов, такая гортензия не нуждается в укрытии на зиму. Но, как показала практика, это не так – всем гортензиям необходима защита от морозов, и ремонтантные не являются исключением. Те, кто рискнул и оставил красавиц без укрытия, смогли любоваться лишь слабыми невысокими кустиками с парой невыразительных цветочных шапок, которые «украсили» ветки в конце сезона. А по-другому и быть не могло, ведь прошлогодние побеги вымерзли, а для наращивания новых необходимы были время и силы...

КАК ЗАЩИТИТЬ РАСТЕНИЯ ОТ МОРОЗОВ?

Укрытие на зиму – процесс простой и эффективный, состоящий из нескольких этапов. Важно точно соблюсти его последовательность.

1. Задолго до наступления устойчивых минусовых температур, перед первыми ночными похолоданиями, необхо-

димо организовать кустам некапитальное укрытие. Для этих целей можно использовать лапник в качестве подушки, которая будет препятствовать соприкосновению веток с землей. И нетканый материал – для накрытия прижатых к лапнику веток.

2. Когда от холода листья потеряют тургор и завянут, их необходимо удалить с веток. Голые стебли опять нужно спрятать под укрытие.

3. Позже в один из теплых деньков октября, когда ночные температуры будут уже минусовыми (-2-4 градуса), кусты нужно укрыть основательно: прикрытые нетканым материалом стебли засыпают сухим компостом или торфом. Верхушки веток, где располагаются цветочные почки, нужно утеплить особо тщательно. Можно и пленку использовать, но только оставить обязательно отдушины. Толстые ветки, которые невозможно пригнуть, лучше сразу срезать.

Если нет желания или времени возиться с укрытием, можно выращивать растения в горшках. В таком случае емкости с наступлением холодов необходимо занести в подвал.

А. Цветкова,
г. Нижний Новгород

МИНИ-ПАРНИЧКИ ИЗ СТАРЫХ ПОКРЫШЕК

Эту технологию выращивания теплолюбивых культур подсмотрела у своего соседа по даче, потом немного усовершенствовала.

Пока подрастает рассада (а растет она примерно месяц), надо подготовить теплые грядки. Выкапываю в песке (у нас такая почва) небольшую канавку шириной примерно в полметра и глубиной в штык лопаты. На дно закладываю слой прошлогодних стеблей горца (благо этого добра вокруг дачи сколько хочешь), остатки прошлогодней кукурузы, подсолнухов, всю массу уплотняю, утаптывая. Потом кладу скошенную траву несколькими слоями, можно ее сначала слегка подвялить. Каждый слой утаптываю и хорошо проливаю раствором ЭМ-препарата. Очень хорошо, если есть сорняки с корнями, на которых осталась почва. Я бы пересыпала землей, да ее у меня нет в наличии.

Потом «грядку» накрываю черным спанбондом-60 и сверху кладу колеса, вернее, старые автопокрышки. У каждой предварительно срезаю ножом боковую поверхность с одной

стороны. Обрезанной стороной кладу на грядку, а сверху покрывку потом накрою лоскутом укрывного материала, прижав его срезанной частью покрывки. Так получается мини-парничок, который еще и сам нагревается (колеса-то черные) и долго потом отдает тепло. Через несколько дней такая грядка разогревается, и можно высаживать бахчевые.

В черном спанбонде вырезаю отверстие, раздвигаю руками слежавшуюся траву, делаю углубление, закладываю 50 г комплексных минеральных удобрений (АПИОН-50, Кемира) и высыпаю полведра-ведро компоста. Под арбузы добавляю и песок, если компоста мало. Вот сюда и высаживаю рассаду, выращенную в отдельных горшочках. Такую пересадку мои тыквенные и бахчевые даже не замечают, тем более, что условия жизни для них практически не меняются: тот же температурный режим, что и в теплице, та же освещенность.

После посадки укрываю растения поверх колеса куском укрывного материала и прижи-

маю его срезанной боковушкой. Полив, как правило, не требуется, хватает воды, которой была пролита теплая грядка, но если листочки у растений поникли, то поливаю маленькой леечкой под корешок прямо в разрез в спанбонде. Снимаю укрытие с колес, когда листья упрутся в него.

С этого момента и до сбора урожая бросаю бахчу на произвол судьбы: ни полива, ни подкормок, ни прополки не требуется. Ничего не формирую. Урожай вызревает, и мне его хватает, так зачем голову морочить?

На каждом растении арбуза выросло в 2012 году по 1-2 плода, на тыквах – по несколько плодов, а кабачков было очень много. Самый крупный арбуз получился больше 7 кг – гибрид Кай F1, еще один чуть больше 6-ти, остальные – по 3-4 кг. И это при том, что наше курильское лето было очень дождливое, туманное и несолнечное. Тепло стало только в августе, но дневные температуры около 30 градусов держались лишь 2 недели. Думаю, что это неплохой урожай для Курил.

Марина Х.

<http://экоземледелие.рф>

От редакции. Согласитесь, такой способ использования

старых покрышек можно применить и у нас в Нечерноземье. Ведь на 2-3 недели раньше можно посадить-посеять все теплолюбивые культуры. Только для лучшего прогревания почвы лучше было бы предварительно покрышки накрыть пленкой, а после высадки рассады или появления всходов заменить ее на спанбонд.



«ОРЕХОВЫЕ» ЛЕКАРСТВА



Маньчжурский орех

Вид поспевающих орехов связан, как ни странно, с конфетой «Белочка» из нашего детства. На фантике этой сладости много лет изображался плод ореха в ажурном кружеве оболочки. Что это, лещина или фундук? – сейчас сказать трудно, но ощущение чего-то красивого, предвкушение праздника, осталось на всю жизнь.

Меня поймет тот садовод, кто хоть однажды попробовал ядро орешка, выращенного в своем саду. Вкус только что снятого ореха неповторим: с ним не сравнится привычный вкус сушеного плода. Конечно, на зимнее потребление орехи надо высушить, но наслаждаться осенью вкусом свежего ядра можно в течение трех-четырех недель.

В наших местах нет природных зарослей лещины. Посадка

окультуренной лещины – фундука, часто огорчает садоводов. Сложность в том, что надо сохранить от подмерзания мужские сережки, которые вырастают в августе предыдущего года, а зацветают весной следующего. Для сохранения мужских сережек достаточно пригнуть к земле и засыпать снегом нижние ветки. Еще один важный момент: распушиться мужские сережки должны одновременно с цветением женских цветов. Не скрою, за все годы выращивания фундука и лещины мы так и не нашли женские цветы. Похожие на две реснички, они надежно спрятаны. Жаль, что не всегда цветение мужских сережек и женских цветов совпадает по времени. Плоды в этом случае не завязываются, даже если мужские сережки перезимовали и зацвели весной.

В поисках выхода из этой ситуации мы стали подсаживать к фундуку амурскую лещину. Так началось коллекционирование этого вида. А вот орех маньчжурский поселился у нас в саду двенадцать лет назад. За эти годы два дерева выросли в благородных красавцев и начали плодоносить. По мнению специ-

алистов, своей истинной красоты дерево маньчжурского ореха достигнет к пятидесятилетнему возрасту. Есть цель: дождаться и полюбоваться. Желание иметь плоды маньчжурского ореха в стадии молочной спелости, когда в зеленой оболочке высоко содержание йода, было обусловлено отсутствием в нашей широте природного йода. Попытка вырастить грецкий орех, зеленая оболочка плодов которого в стадии молочной спелости также богата йодом, не удалась. Дерево грецкого ореха сорта Идеал не принесло желаемого результата – не выдержало наших условий. А вот маньчжурский орех великолепно переносит наши зимы и регулярно плодоносит. И слух о том, что его плоды скупо «отдают ядро», как теперь говорят, сильно преувеличен. В местах, где этот орех растет повсеместно, плоды обжигают на костре, разложив на листе железа. Как только урожай с наших деревьев будет обильным, обязательно попробуем.

Тогда же и воплотим давнюю мечту – сварить варенье из орехов молочной спелости. Говорят, у этого варенья неповторимый вкус. О чудесном вкусе варенья из зеленых грецких орехов (а я думаю, что зеленые маньчжурские орехи очень схожи со свои-

ми собратями) слышала давно и много. Особенно восхищенно об этом рассказывала коллега, переехавшая на постоянное место жительства из Узбекистана. Это варенье там ценилось на вес золота и продавалось за валюту. Технология производства была почти закрытой и достаточно сложной. Поэтому мне всегда было интересно вырастить орехи и попробовать сварить это таинственное варенье.

Случай посадить в своем саду зимостойкий грецкий орех подвернулся благодаря знакомству с Мариной Владимировной Каньшиной. В ее саду много лет плодоносит грецкий орех, выведенный талантливой семьей селекционеров. Надеемся, что наш климат саженцам брянского происхождения придется по нраву и через несколько лет мы получим первые плоды.

Пока деревья подрастают, их декоративность будет радовать – сад с весны и до осени украшают, словно кружевом, листья яркой окраски. И пройдет совсем немного времени, и у вас будут орехи! А орехи непростые, выращенные в своем саду.

Черненко
Надежда Андреевна,
действительный член
«Союза садоводов России»,
г. Челябинск

ЭТО ВАРЕНЬЕ НАЗЫВАЮТ «КОРОЛЕМ ВАРЕНЬЯ»



Грецкий орех

Речь идет о варенье из зеленых грецких орехов. И это не пустые слова. Начало приготовления варенья приходится на пору молочной спелости орехов, именно в этот период в ядре формируются все ценные лекарственные свойства: содержится белок, сахар, витамины (А, В, С, Е, Р, К), минеральные вещества (калий, железо, фосфор, магний, кальций, йод, кобальт, медь), дубильные вещества, а также жирное масло, которое состоит из глицеридов и пищевых кислот.

Варенье из грецкого ореха, помимо всего прочего, является очень ценным источником йода.

Варенье грецкого ореха имеет множество полезных свойств:

- витаминные;
- противовоспалительные;

- обезболивающие;
- бактерицидные;
- кровоочистительные;
- тонизирующие;
- противопаразитарные.

Кроме того, варенье грецкого ореха лечит такие заболевания, как авитаминоз, анемия, нарушения обмена веществ, желудочно-кишечные, болезни почек и мочевого пузыря, а также нарушения кровообращения, эндокринные заболевания и многое другое.

Конечно, эти блюда непросты в приготовлении, но все усилия и старания не пройдут даром. У вас под рукой всегда будет вкусный десерт и, в то же время, кладезь витаминов и полезных веществ для поддержания иммунитета зимой.

РЕЦЕПТ ВАРЕНЬЯ ИЗ МОЛОДЫХ ГРЕЦКИХ ОРЕХОВ

На 100 шт. молодых орехов:

Для первой варки – на 1 л воды – 250 г сахара.

Для второй варки – на 1 л воды – 1 кг сахара и 1 ч.л. лимонной кислоты.

Варенье варят только из зеленых орехов молочной спелости, когда они мягкие, а ядра в них желеобразные.

Зеленые грецкие орехи очень горькие, поэтому их необходимо замочить в холодной воде на месяц, периодически меняя воду. Затем очистить от оболочки, вымыть и залить на одну ночь известковой водой (1 ст. ложка гашеной извести на 1 л воды).

Для того, чтобы горечь ушла окончательно, орехи нужно еще выварить в двух-трех водах, каждый раз охлаждая, и только после этого нарезать на половинки, но можно оставить и целыми. Затем проварить орехи в первом сиропе около 2,5-3 часов, сироп слить. Залить вторым сиропом и варить до готовности. За 3-5 минут до окончания варки добавить раствор лимонной кислоты. Готовое варенье должно быть прозрачным, приятного коричневого цвета, сами орехи – темными, мягкими, но держащими форму.

После окончания варки выдерживаем еще 2 часа и холодным варенье разливаем по банкам. Процесс, конечно, длительный и кропотливый, но это варенье действительно очень вкусное и полезное.

КОМПОТ ИЗ ЗЕЛЕННЫХ ГРЕЦКИХ ОРЕХОВ

Молодые грецкие орехи – 1 кг. Орехи ополоснуть, проткнуть почаще иглой, залить холодной водой и оставить на две недели для выщелачивания. Воду необходимо менять каждый день. К концу второй недели кожура орехов станет темно-коричневой или черной. Орехи отцедить, дать обсохнуть, затем снова залить водой и проварить до состояния, когда они начнут легко соскальзывать с иглы. По окончании варки слить воду и охладить орехи. Приготовить заливку: на 1 л воды – 0,75 кг сахара, нагреть до полного растворения сахара и залить орехи. Оставить на сутки. Затем слить заливку, добавить к ней еще 1 кг сахара и 1 ч. л. лимонной кислоты, снова подогреть. Орехи, нарезанные дольками, разложить по банкам и залить горячим сиропом. Банки закрыть крышками и стерилизовать в течение 50-60 минут. По окончании стерилизации банки охлаждают.

БУДДЛЕЯ – ЦАРИЦА ОСЕННЕГО САДА



Сорт Royal Red

ЕЕ НАЗЫВАЮТ «ОСЕННЕЙ СИРЕНЬЮ»

Я очень люблю цветущие кустарники, когда пышность их зелени сменяется обильным цветением. Это умиротворяет и доставляет огромную радость и ежедневное удовольствие. И вот совсем недавно обзавелся очередным таким растением под названием буддлея Давида. Она замечательна тем, что в осенний период позволяет повернуть время вспять и оказаться в летней поре, когда много цветов, сладостный аро-



Сорт Ile de France

мат и бессчетное количество бабочек!

Когда впервые увидел пышный зеленый куст, гибкие ветви которого поникали под тяжестью цветущих кистей, достигавших порой в длину 50 см, сразу загорелся желанием иметь такое чудо у себя в саду.

Оказывается, листопадный кустарник, имеющий широко раскидистые ветви, является многолетником. Всего насчитывается около сотни видов. Наиболее часто встречающиеся: шаровидная, очереднолистная, японская, снежная, белоцветковая и Давида.

Белоцветковая отличается окраской своих прямостоячих соцветий. Снежная – войлочным опушением листьев и побегов. Японская имеет четырехгранные побеги и необычную окраску цветков – бледно-лиловую. Шаровидная – полувечнозеленый кустарник, который в отличие от своих сородичей распускается в мае оранжево-желтыми цветочками. К великому сожалению, все эти виды вырастить на своем участке невозможно,



Сорт Black Knight

ГДЕ ПОСАДИТЬ?

Место для буддлеи выбирают солнечное и обязательно защищенное от ветра. Земля должна быть легкой, плодородной и влажной.

Правила осенней посадки саженцев:

- высаживают буддлею в предварительно подготовленные посадочные ямки шириной около 40 см и глубиной – по размерам корневой системы саженца плюс 20 см на дренаж и удобрения;
 - на дно посадочной ямы закладывают 10-15-сантиметровый слой крупного дренажа, на него насыпают небольшой холмик садовой почвы с добавкой горсти компоста и порции минеральных удобрений длительного действия;
 - саженец устанавливают аккуратно сверху на холмик, засыпая почвой и слегка ее утрамбовывая. Корневая шейка у буддлеи должна располагаться на одном уровне с почвой;
 - после посадки буддлею поливают, а почву мульчируют толстым слоем перегноя, опилок, компоста, торфа, засыпая и центральную часть куста.
- Посадка сеянцев, выращенных из семян, обычно проводится весной.



Corm White Profusion

так как они являются теплолюбивыми и наши зимы им не вынести. Но есть вид, который приспособлен к российскому климату, – это буддлея Давида.

Разные сорта буддлеи Давида очень похожи между собой: цветут осенью, имеют пышную крону и отличаются лишь окраской соцветий. Цветки буддлеи бывают нежно-лилового, фиолетового, розового, белого, красного, пурпурного цвета, а сердцевина цветка в большинстве случаев оранжевая. Цветёт эта буддлея с середины июля по октябрь,

распространяя приятный медовый аромат, как магнит привлекающий бабочек и других насекомых.

ОЧЕНЬ ВАЖНО ПРАВИЛЬНО ПОДГОТОВИТЬ БУДДЛЕЮ К ЗИМЕ

В октябре все побеги обрезают почти у самого основания куста (5-15 см). Кстати, отрезки можно использовать на черенки, сохранив их во влажном песке в подвале, а весной высадив под пленку.

Морозы для этого нежного растения губительны, поэтому необходимо своевременно утеплить кусты, насыпав в центр куста горкой компост, торф или перегной, а сверху – листву или сухой хворост. Чтобы не раздувало утепляющие материалы ветром, накрывают их ящиком, досками или прижимают ветками лапника.

Зимой следует позаботиться о снегозадержании.

Ежегодная сильная обрезка не позволяет буддлее разрастаться, что делает её идеальным растением для небольшого сада

Александр Селехов,
Нижегородская область

СНЕЖНОЯГОДНАЯ ЖИВАЯ ИЗГОРОДЬ



Снежноягодник белый

Снежноягодник – северо-американский гость в наших садах. Однако этот неприхотливый кустарник прекрасно приспосабливается и вот уже два века садоводы многих стран украшают им свои участки.

Пика своей декоративности снежноягодник достигает к осени, когда его ветви украшают гроздья белоснежных ягод, будто хлопья снега. Нередко под тяжестью плодов ветви снежноягодника сгибаются, и без всяких дополнительных усилий кустарник приобретает довольно эстетическую форму шара. Кстати, не «тают» ягоды почти до весны, так что в вашем саду даже в теплую зиму всегда будет свой «заснеженный» уголок.

Но сегодня поговорим о живой изгороди из снежноягодни-

ка. Все чаще садоводы и просто любители природы предпочитают заборам и оградкам живые изгороди. Смотрится это куда эстетичнее, чем груда досок или кирпича, да и защитить от непрошенных гостей и взглядов может не хуже, а при правильном уходе срок годности такого «забора» исчисляется десятилетиями. К тому же для всех остальных растений, растущих на участке, живая изгородь служит отличным естественным фоном.

Сегодня в моде так называемые неформируемые живые изгороди, то есть такие, которые выглядят не просто зеленой стеной, а напоминают дикую посадку и сохраняют природный внешний вид. Снежноягодник для создания такой ограды специалисты рекомендуют в числе первых. Самые распространенные виды – снежноягодник белый и снежноягодник округлый.

Это листопадные кустарники с белыми, розоватыми или красными плодами диаметром до 1,5 см. В средней полосе России чаще всего выращивают наиболее выносливый и декоративный вид – снежноягодник

белый, обычно не превышающий высоты 1-1,2 м. Цветение у него начинается в начале июня и продолжается до августа, постепенно переходя в плодоношение. При этом в августе на кусте одновременно бывают и цветки, и созревающие плоды. С октября по ноябрь у снежноягодника в саду почти нет конкурентов, разве что хвойники, рядом с которыми он особенно изящен.

ОСОБЕННО ЭФФЕКТНЫ СМЕШАННЫЕ ПОСАДКИ

*Для живых изгородей хорош снежноягодник сорта **White Hedge**. У него плотный прямостоячий куст с небольшими белыми ягодами, которые не сгибают ветки.*

*Хорошее сочетание получается из «заснеженного» кустарника и горячей красными ягодами рябины обыкновенной сорта **Пендула** (с пониклой кроной).*

*Можно сделать и однотонную по цвету композицию. В этом случае компанию снежноягоднику должна составить морщинистая роза сорта **White Grootendorst**.*

КАК ПОЛУЧИТЬ ПОСАДОЧНЫЙ МАТЕРИАЛ

Размножается снежноягодник делением кустов, черенками или отпрысками, но можно вырастить его и с нуля. Осенью после сбора плодов семена высаживают в горшки, ящики или прямо в открытый грунт на глубину 2-3 см. Сверху их засыпают опилками, сухим листом. Ящики и горшки можно смело оставить на зиму под снегом. Первые всходы появляются весной, но иногда ждать придется и больше – около года. На третий год снежноягодник достигает примерно метровой высоты и начинает цвести. После получения саженцев можно начинать посадку непосредственно живой изгороди.

Если в октябре нарезать черенки и сразу посадить их на грядку, то уже к следующей осени получите хорошие саженцы.

Еще один вид размножения снежноягодника – корневыми отпрысками. Суть его заключа-



Mother of Pearl

ется в выкопке и отделении от материнского растения корневых отпрысков и высадке их на новое место. Лучше эту операцию делать осенью, когда растения находятся в состоянии покоя. Высаженные отпрыски надо обрезать, оставляя не более 2-3 почек над уровнем почвы, что заставит их раскуститься.

ЗАКЛАДКА ИЗГОРОДИ

Снежноягодник неприхотлив и может расти на каменистых, известковых почвах, хорошо переносит тень и не требует частого полива, так что с выбором места проблем возникнуть не должно.

Чтобы изгородь получилась ровной, туго натягивают шнур и по этой линии выкапывают траншею. Ее глубина должна быть 60-70 см, ширина около 40 см. Если на участке глинистая почва или суглинок, в траншею добавляют плодородную смесь из торфа, песка, перегноя или компоста. В качестве удобрения можно подсыпать древесную золу и суперфосфат.

На 1 погонный метр изгороди высаживают 4-5 кустов снежноягодника. Почву после посадки необходимо утрамбовать, чтобы возле корней не было пустот.

КОГДА И КАК СТРИЧЬ

Заниматься фигурной обрезкой изгороди из снежноягодника можно начинать, когда кусты достигнут двухлетнего возраста. До этого рекомендуется срезать только сухие ветки. Кустарник хорошо переносит обрезку, и быстро после нее отрастает. Благодаря корневым отпрыскам со временем из снежноягодника образуются густые плотные группы. Наиболее подходящее время для обрезки – ранняя весна, до распускания почек. Побеги укорачивают на половину или четверть длины. Чтобы не навредить при обрезке, нужно учесть, что цветочные почки формируются на молодых побегах этого года. Формировкой стараются достичь выравнивания растений по высоте и очертаниям, поэтому побеги, выступающие за контур кроны, прищипывают.

Для взрослых кустов старше 8 лет возможно проведение омолаживающей стрижки «на пень». Ее делают на высоте 50-60 см от земли. За лето на этом кустарнике вырастут молодые и сильные побеги.

Р. Ашимов,
канд.с.-х.наук, НГСХА

ПОЛЮБИТЕ И ВЫ ГАЦАНИЮ



Хочу поделиться небольшим опытом в выращивании гацании. Купила семена в начале апреля и сразу посеяла на рассаду. В мае высадила гацанию в открытый грунт. Уход за этими симпатичными растениями очень простой: полив и рыхление. В конце июля появились первые цветы удивительной расцветки. Жаль только, что цветочки раскрываются где-то в 9-10 часов утра, а в 5-6 вечера «закрывают глазки», и цветет каждый цветок 1-2 дня. Но бутонов так много, что перерыва в цветении нет.

У нас в Волгоградской области лето очень жаркое. В первый год я сажала гацанию в разных местах цветника. И

заметила, что там, где она оказалась в полутени, и цветки, и сами растения были намного крупнее.

Несколько гацаний росло в вазоне, который потом (осенью) убрала на зиму в холодное неотапливаемое помещение – хотела попробовать сохранить их, ведь у себя на родине, в Америке, гацании культивируют как многолетник. Но, увы, растения пропали... Я их выдернула, а землю в вазоне стала поливать, потому что еще летом заметила, что кое-где появлялись всходы самосева. И вот – о, чудо, через неделю-полторы увидела первые всходы. По мере их подрастания, высаживала в цветник.

Семена гацании у нас вызревают легко, но трудность в другом – семена имеют опушение, поэтому их трудно собрать. Смотришь, семена вроде еще зеленоватые, пройдет немного времени, а их уже и нет, разлетелись. Жди на следующий год самосева...

*Вера Ивановна Семенова,
с. Костарево Волгоградской
области*

ПРАВИЛЬНО ЛИ ВЫ ПОЛИВАЕТЕ СВОИ ЦВЕТЫ

Насколько важен полив, все знают. Кроме того, без достаточного количества воды, растворяющей в почве необходимые питательные вещества, растения не только вянут, но и голодают. Но во всем нужна мера, и чрезмерно залитые растения задыхаются, болеют, а закисшая земля способствует гниению корней.

Особенно трудно угодить растениям сейчас, когда некоторые готовятся «уйти на длительный отдых», другие цветут...

Лантана, гибискус, катрантус, циперус, папоротники, традесканция – все они очень влаголюбивы. Бегонии и вообще геснериевые (сенполия, глоксиния, колумнея, ахименес, колерия, эписция и др.) боятся перелива и застоя воды. А суккулентам (алоэ, крассулы, седумы) переувлажнение вообще грозит гибелью.

Полив от случая к случаю, холодная вода, небрежно вылитая из кружки так, что она застаивается в горшке, – все это приводит к печальному результату. Поливать нужно из лейки или чайника тонкой опоясывающей струйкой и смотреть, хорошо

ли впитывается вода. Если она застаивается, значит, что-то неправильно с субстратом или дренажом. Если поддон заполнился, воду надо тут же слить.

Цикламен, глоксинию, амариллис, гемантус, панкрациум, кливию, клубневую бегонию, эухарис кроме полива полезно 2 раза в неделю ставить в миску с тепловатой водой на 40 – 45 минут – тогда нижние корни питаются, а луковицы или клубни не будут залиты.

Предварительно всегда надо проверять, высохла ли почва. Что всегда приветствуется, это опрыскивание растений дважды в неделю, за исключением культур с бархатистыми листьями (глоксиния, сенполия и др.) – с них пыль снимают мягкой кисточкой, смоченной в теплой воде, иначе при опрыскивании на листьях появляются желтые или белые пятна.

Кожистые листья фикусов, филодендронов, пальм, аукубы, воскового плюща, сциндапсуса, амариллиса, кливии обмывают с обеих сторон.

Анастасия Цветкова,
г. Нижний Новгород

ПЕРСИК В САМАРЕ

Несмотря на то, что персик необычайно скороплоден (весенние прививки цветут и завязывают плоды уже в следующем сезоне), мой путь к успеху занял несколько лет. Дело в том, что культура персика очень непростая – нужно знать некоторые тонкости, без которых ничего не получится.

Конечно, для успешной прививки необходимо правильно выбрать сорт, подобрать подвой, определить её сроки и способ. При этом надо обратить внимание в первую очередь на морозостойкость. Столовый крупноплодный персик имеет низкую морозо- и зимостойкость, так как он является выходцем из Китая. Самыми морозостойкими являются некоторые сорта, выведенные на Украине – они выдерживают до -25°C . Вот и я решил их испытать. Но и эти сорта стоит выращивать в стланцевой форме. Можно возразить по этому поводу: это сколько же нужно места для стланцевого деревца? Скажу, что не так уж

и много, так как персик требует сильной ежегодной обрезки.

Выбрав сорт, необходимо определиться с подвоем. О том, что этот вопрос для персика чрезвычайно сложен, писал еще известный селекционер Л. П. Симиренко. Южане прививают на сеянцы персика, но они так же, как и сеянцы абрикоса, страдают в средней полосе России от подопревания корневой шейки. Некоторые сорта неплохо развиваются на миндале, сливе, терне, но на них часто отмечается явление несовместимости. Миндаль обыкновенный для нас не годится, так как менее морозостоек, чем персик. Миндаль низкий имеет слишком слабый штамб и сдержанный рост. Тёрн в качестве подвоя даже для абрикоса пока недостаточно изучен по совместимости. Так что я выбрал морозостойкий местный сорт сливы – Скоропелку красную.

Черенки сортовых персиков получил от уважаемого садовода из Донецка Владимира Ива-

новича Свечникова. Весной привил. Из трех сортов прижился только Осенний сюрприз. Но и этому я был очень рад. Дело в том, что два предыдущих года прививки были безуспешными. Зная о том, что на косточковых хорошо приживаются ранние прививки (по снегу), я и персик прививал рано. Но персик «просыпается» практически сразу, а подвой в это время еще «спит», и черенок засыхает, испарив собственную влагу. Поэтому решил прививать позднее, во время сокодвижения – в конце апреля-начале мая. Привитые черенки поразили силой: за лето приросты достигли 60-70 см и на них сформировались крупные цветковые почки. В первых числах ноября ветви персика связал, обмотал пленкой, а штамбы деревьев наклонил и закрепил в 20 см от земли и засыпал несколькими мешками опавших листьев. В таком состоянии мои персики ушли под снег.

Несмотря на то, что зима 2005-2006 гг. была мало-снежной, а морозы доходили до -36°C , персики благополучно перезимовали. Весной по последнему снегу укрытия снял. Часть цветковых почек оказалась поврежденной мышами, и

пришлось обрезать несколько сильно пострадавших веток. В мае деревца зацвели крупными темно-розовыми цветками. Сорт оказался самоплодным, и на обоих деревцах завязались пушистые шарики-плоды. Правда, позднее одно деревце плоды сбросило. Но на втором в середине сентября созрели четыре едва зарумянившихся персика. Масса каждого была около 100 г, косточка небольшая, мякоть очень сочная, с легкой кислинкой.

Хочу остановиться ещё на одном моменте. Персик плодоносит так же, как и виноград, на однолетнем приросте. Его ежегодно весной обрезают, оставляя однолетнюю ветвь на плодоношение, и на ней – сучок замещения, где закладываются однолетние приросты, которые будут плодоносить в следующем году.

Познав все тонкости этой культуры, получить урожай вполне реально. Самой трудоёмкой процедурой при выращивании персика является укрытие. Однако это не препятствие – укрываем же мы виноград и ежевику.

Вячеслав Валентинович Якимов,
садовод-опытник, г. Самара

ДАЧНЫЙ КУРЯТНИК СВОИМИ РУКАМИ



Высота домика над каркасом основания 50 см, высота высокой части домика – 1,2 м, низкой части – 80 см. Размер курятника 2х3 метра. Основание – брус 100х100 мм. Каркас домика выполнен из бруса 50х50 мм. Размер домика 2х1,2 м. Внутри обшит плитами OSB толщиной 10 мм. Стены и крыша утеплены пенопластом 50 мм. Дно – пенопластом толщиной 100 мм. Снаружи

домик обит горбылем. Пол застелен линолеумом на войлочной основе. Большая дверь (1) служит для чистки курятника. Маленькая сбоку – для выхода птицы наружу. Окно (2) – для освещения, оно застеклено поликарбонатом для сохранения тепла. Внутренняя рама окна зарешечена сеткой из проволоки. К домику прикреплен ящик на три отделения с поднимающейся крышкой – это гнезда



для выборки яиц (3). Бока, дно и крышка также утеплены пенопластом. Внутри курятник выкрашен масляной краской в два слоя. Освещением служит лампа накаливания 100 вт, закрепленная под потолком в самой высокой точке. Зимой она же является источником тепла. Два уголка для канализационной трубы справа от двери служат поилкой на зимнее время. Кормушка выполнена из пластиковой трубы длиной 1 м и двух уголков 90 градусов. В трубе с помощью корончатого сверла 65 мм сделаны отверстия. Насест сделан из реек 40x50 мм. В домике есть вентиляция из 50-миллиметровой пластиковой трубы. Крыша курятника и гнезд покрыта листами профнастила, загон –

волнистым прозрачным шифером. Все деревянные части покрашены краской МАКСИМА (красное дерево) в два слоя. Пол внутри домика и гнезда застилаются сеном, а загон – опилками и стружкой.

Птица прекрасно себя чувствует зимой. Во время закрытых окон и дверей при температуре минус 15-20 градусов внутри плюс 10-15.

<http://vse-sam.ru>



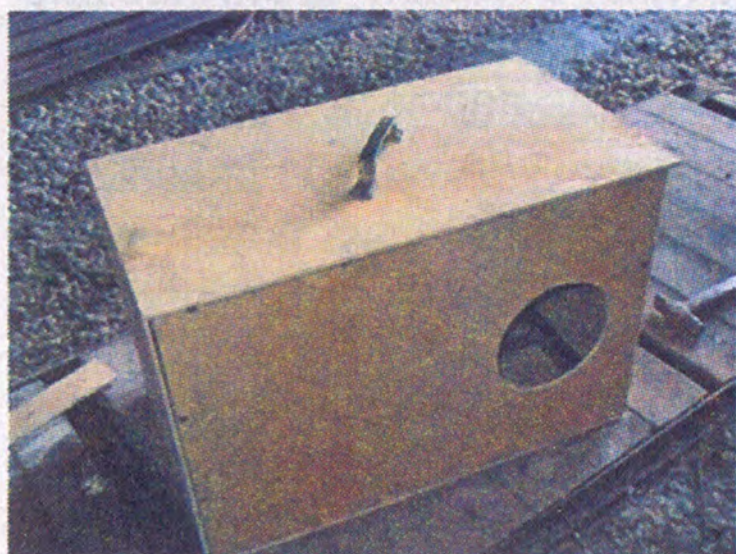
ПРОБЛЕМЫ ЗИМНЕГО ОКРОЛА



ЗИМНИЕ ОКРОЛЫ, КАКОВЫ ИХ ОСОБЕННОСТИ?

Положительным в получении зимних окролов является то, что зимние крольчата хорошо растут, меньше подвержены заболеваниям и в дальнейшем имеют более высокую продуктивность. Также при ранних таких окролах можно получить хорошо развитых самочек. Кстати заметим, что крольчихи, родившиеся в январе, смогут иметь два окрола – в июне и августе, а февральские – лишь в июле.

Готовясь к зимнему окролу, кроликовод должен знать, что случку надо делать в середине дня. Проведение случки в течение 3-4-х дней обеспечивает дружный окрол самок.



Простой гнездовой ящик со съёмной крышкой

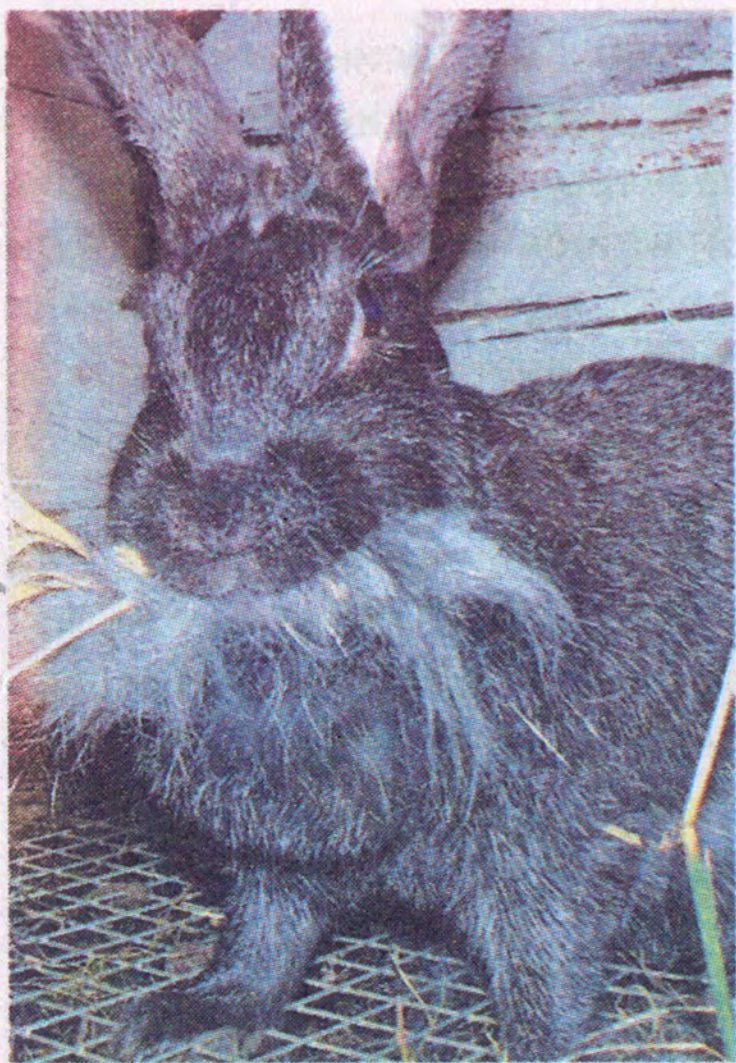
Важным моментом успешных зимних окролов является создание благоприятных условий в этот период для молодых самок и крольчих: утепление помещений/клеток и самих гнездовых ящиков (маточников). Если в южных районах страны зимние окролы в общем не вызывают особых осложнений, то в средней полосе, и особенно в восточных районах, требуются дополнительные меры. Кролиководы средней полосы сетчатые дверки завешивают соломенными матами, а в маточном отделении до максимума увеличивают количество подстилки. Клетки для утепления обивают пленкой или толем, заделывают щели, проемы, в шедах опускают боковые щиты и т. д.

Для того, чтобы сильный мороз не застал крольчиху с новорожденными крольчатами врасплох, гнездовой ящик лучше сделать из древесины твердых пород, при этом плотно подгоняя все его детали. Верхняя крышка маточника обычно съемная, а в боковой стенке вырезается лаз размером 15х15 см. Ящик утепляют обшивкой, которая служит термоизолятором.

Надежней сделать ящик с двойным дном. Ширина его –

35-40 см и длина – около 65 см. Первое дно сделано из фанеры – оно стационарное, а второе представляет собой пластину 35х63 см из дюрэли или оцинковки. Ее помещают в гнездо за три дня до предполагаемого окрола и уже на него кладут подстилку из сена или соломы. Секрет же в том, что под нее подкладывают обыкновенную электрическую грелку, которую включают в сеть с напряжением 220В за сутки до окрола. Грелка отдает через лежащий на ней металлический пол тепло гнезду, повышая температуру под пухом до 37°C. В зависимости от погоды и возраста крольчат устанавливают 1-й или 2-й режимы. Сверху гнездо накрыто «одеялом» из пуха и тепло от грелки остается в ящике. Даже сама мамаша не прочь погреться рядышком с детьми.

Успешные зимние окролы можно получать и не применяя гнездовых ящиков. Для этого используют утепленные клетки размерами 110х60х70 см, которые строят без всяких перегородок и отделений. Крышу утепляют толстым картоном и рубероидом, стенки – картоном и толем. За 15-20 дней после очистки и дезинфекции в клетку насыпают плотным сло-



Самка начинает делать гнездо

ем (15-20 см) сухую подстилку, а за 6-7 дней до окрола – накладывают мягкое сено. Дверки клетки после окрола утепляют мешковиной.

Успех проведения зимних окролов во многом зависит от кормления. Давать самке корм необходимо сразу же после завершения окрола, так как молоко у нее появится непосредственно после появления на свет детенышей. Многие начинающие фермеры задаются вопросом, чем кормить крольчиху после окрола, так как опасаются навредить потомству и самке. Пожалуй, основным нюансом является тот факт,

что крольчихе необходимо значительное количество воды, и ее постоянное наличие нужно своевременно обеспечить. По мнению многих профессиональных кролиководов, отсутствие воды может стать причиной того, что самка съест своих новорожденных детенышей.

Кролиководы должны заранее создать запас лучших по качеству кормов: из грубых – мелколистное сено, из корнеплодов желательна морковь. Очень важно, чтобы в рационах были корма, богатые витаминами, в частности, зелень, выращенная гидропонным методом, а также ветки хвойных деревьев. Зимние рационы неполноценны, если в них недостает сочных кормов. Поэтому ежедневно следует добавлять к общему рациону по 200-250 г корнеплодов – это способствует лучшему усвоению других кормов, а у лактирующих самок усиливает деятельность молочных желез. Сукрольным и лактирующим самкам надо давать минеральную подкормку: 2 г соли и 2 г мела в сутки каждой. Поить кроликов зимой нужно слегка подсоленной водой комнатной температуры, а не снегом, как это нередко практикуется среди кролиководов.

На одной опытной ферме са-

мок для первого окрола случают в декабре, а приплод получают в январе. Перед началом зимнего окрола проводят подготовку самок. В рацион кроликов включают силос, пропущенные зерна овса, ячменя, хорошее сено, морковь. Животных в соответствии с нормами обеспечивают концентратами. Перед окролами клетки самок утепляют соломой. Кроме того, утепляют фасадную сетчатую сторону клетки. После такой подготовки можно получать зимние окролы и при наружном содержании животных.

А. Кочнев,
Нижегородская область



В таком домике крольчатам тепло

ИЗ ОПЫТА КРОЛИКОВОДОВ

Мы долго не решались на зимние окролы по причине холодного крольчатника, но прошлой зимой решили рискнуть и покрыли 1,5-годовалую крольчиху – спокойную и заботливую мамашу, приносящую стабильно качественный приплод. Покрыли ее в конце ноября и перед окролом решили пересадить в клетку с маточником. Но вот беда, во время окрола она разбросала крольчат (насчитали 16 шт.) и даже те, что были в маточнике, замерзли. Во второй раз на новой крольчихе сделали немного по-другому. Взяли крольчиху-первородку, случили ее и сразу же пересадили в клетку с маточником. Маточник перед тем набили сеном, а саму клетку обшили старым одеялом. Спустя месяц после окрола решили проверить маточник – в нем 7 очень упитанных и здоровых крольчат! По этой же технологии утеплили еще три клетки.

А. Третьяков, г. Арзамас

ПРАЗДНИЧНЫЕ ПИРОГИ

Пирог со свежей капустой

Для теста: 1 стакан тепло-го молока, 1 стакан теплой воды, 2 яйца, 2 чайные ложки сахара, 1 чайная ложка соли, пачка сухих дрожжей, 100 г сливочного масла или маргарина, 4 стакана муки.

В молоко добавляем дрожжи и сахар, оставляем на 10-15 минут, пока дрожжи не поднимутся. Яйца и соль взбиваем в отдельной миске, масло надо растопить. Когда из дрожжей образуется «шапка», всё соединяем и начинаем замешивать некрутое тесто до тех пор, пока оно не начнет отлипать от рук. Смазываем его растительным маслом, оставляем подниматься в теплом месте.

Для начинки: 2 луковицы нарезать, 2 морковки натереть на крупной терке, 1 небольшой вилок капусты нашинковать.

В разогретой сковородке обжарить на растительном масле лук и морковь, добавить капусту, посолить по вкусу, налить чуточку водички и тушить 20 минут.

Пироги перед выпеканием смазываем смесью: 1 белок + 1 ст. ложка подсолнечного

масла. А вынутые из духовки – сливочным маслом.

Луковый пирог с беконом

Для теста: 250 мл теплой кипяченой воды, 10 г свежих дрожжей, 0,5 ч.л. соли, 0,5 ч.л. сахара, 3 ст. ложки оливкового масла, мука.

Для начинки: 5-6 луковиц, 200 г бекона, 250 г сметаны, 2 яйца, соль, перец черный молотый.

Дрожжи распустить в теплой воде, добавить сахар, соль, масло, муку просеять и замесить тесто. Поставить в теплое место. Как тесто увеличится в объеме, обмять и снова оставить примерно на 1 час. Лук почистить и нарезать тонкими кольцами. Сковороду нагреть, бекон нарезать мелкими кубиками, обжарить на сковороде, пока не вытопится жир. Потом бекон убрать, а в растопленном жире обжарить лук до прозрачности. Затем соединить лук с беконом. Сметану смешать с яйцами, заправить солью и перцем.

Тесто раскатать, выложить на противень и сформировать бортик. Обжаренные лук и бекон выложить на тесто, разров-

нять и залить яично-сметанной смесью. Выпекать 20-25 минут при 200°C.

Пирог «Осенний вальс»

Продукты: 500 мл кефира, 3 яйца, 1/2 чайной ложки соды, 100 г сахара, 300 г муки, 1 кг яблок, корица.

Приготовление: В кефир добавить сахар, соду и яйца, хорошенько взбить миксером. Всыпать муку и снова взбить. Тесто должно получиться по консистенции как густая сметана.

Яблоки очистить от кожуры и семян, произвольно нарезать. Выкладываем яблоки на противень, смазанный маслом и посыпанный сухарями. Теперь заливаем их тестом и ставим в разогретую до 180 градусов духовку минут на 25-30.

Творожный пирог с грушами «Теплая осень»

Тесто: 150 г холодного сливочного масла, 250 г муки, 75 г сахарного песка, 1 яйцо, щепотка соли.

Начинка: 350 г мягкого творога (или 200 г творога + 2 ст. л. сметаны 20%), 2 яйца, 2 ст. л. крахмала, 1 ч. л. корицы, 50 г сахарной пудры, 2 ст. л. лимонного сока, 1-2 небольшие груши.

Приготовление: сливочное масло вместе с мукой, солью, сахаром порубить длинным ножом в крупную крошку, добавить чуть взбитое яйцо и быстро замесить тесто, формируя шар. Завернуть его в пленку и убрать в холодильник на 1 час.

Для начинки творог (хорошо подойдет домашний) соединить с желтками, крахмалом, корицей, хорошо взбить венчиком, добавить сметану (если используете), еще раз взбить до однородности. Груши нарезать тонкими ломтиками, сложить в миску, сбрызнуть соком лимона.

Охлажденное тесто раскатываем в пласт 0,5 см толщиной, выкладываем в смазанную форму, формируя бортики, часто накалываем вилкой, отправляем в разогретую до 200 градусов духовку на 8-10 минут, чтобы сильно не румянился. В творожную начинку добавляем взбитые в пену белки с сахарной пудрой, аккуратно перемешиваем. Начинку выкладываем на испеченную основу, сверху раскладываем дольки груш кожицей вверх, можно присыпать сахаром с корицей. Выпекать 30-40 минут при 180 градусах до румяного верха.

Приятного аппетита!

ЗЕРКАЛЬНЫЙ ПРУД

Это прудик-обман, так как поверхность его имитируется с помощью зеркала. И сделать его легко: берем ненужное зеркало, разравниваем небольшую площадку, выкапываем по размерам нашего зеркала котлован глубиной немного больше толщины кирпича, по углам устанавливаем четыре кирпича, на которые укладываем зеркальное полотно. В идеале его поверхность должна быть чуть ниже уровня почвы. Края «зеркального

пруда» декорируем камнями и растительностью. Вот ваш пруд и готов!

Как украсить такой прудик, зависит от вашей фантазии. Можно уточку с лилиями из пластиковых бутылок сделать, мой муж Сергей выпилил из фанеры лебедей. А чтобы птица прочно «сидела на воде», он ближе к хвосту прикрепил шурупами металлическую пластинку. Сажаем лебедя на зеркало ближе к краю, и пластинку закрепляем между камней в



Зеркальный пруд с лебедями

землю — и никакой ветер для лебедей не страшен!

Вообще муж мне во всем помогает, спасибо ему! Вот и петушков золотистых из фанеры сделал, и аистов, что внучку нашу «принесли» (фото 1). Особенно удачно он «спрятал» скважину, соорудив маленький колодец над ней (фото 2).

Семенова В. И.,
с. Костарево
Камышинского района
Волгоградской области



Фото 1



Зеркальный пруд с кувшинками



Фото 2



4 607118 643370
1 9020

СПРАШИВАЙТЕ В ПОЧТОВЫХ ОТДЕЛЕНИЯХ, КИОСКАХ «РОСПЕЧАТЬ» И У ЧАСТНЫХ РАСПРОСТРАНТЕЛЕЙ

Газета «Сезон у дачи» зарегистрирована в Федеральной службе по надзору в сфере связи и массовых коммуникаций Свидетельство ПИ № ФС77-32577 от 18 июля 2008 г. Учредитель и издатель ООО «Издательство «АРБУЗ»
Главный редактор: Н. В. Гришина
Редакционная коллегия:
Редактор: Н. В. Гришина
Дизайн и верстка: Н. В. Гришина
№ 20 (297), 2019 г. Дата выхода 15.10.2019 г.
Подписано в печать по графику и фактически 01.10.2019 г. в 14-00 часов
Заказ № 2881 Тираж 3695 экз.
Подписной индекс в Официальном каталоге «Почта России» П1305
Интернет-подписка на сайте: vipishi.ru
Страна-изготовитель: Российская Федерация

Отпечатано в ООО «Печатный мир», ООО «ВЕСКО»
г. Н. Новгород, ул. Ларина, д. 7 тел.: (831) 275-83-09
Адрес редакции и издательства:
г. Н. Новгород, ул. Ларина, д. 7
Адрес для писем: а/я 38, г. Н. Новгород, 603152
Срок годности не ограничен.
Условие хранения: в закрытых помещениях.
Приглашаем распространителей и рекламодателей на взаимовыгодных условиях: 8 (831) 214-87-71
Редакция: 8 (831) 214-87-71
E-mail: podpiska.arbuz@yandex.ru
В номере использованы фото Shutterstock.com
Свободная цена.

12+

При использовании материалов ссылка обязательна.
Редакция не несет ответственности за содержание рекламных объявлений. Редакция вправе опубликовать любые присланные в свой адрес произведения, письма и обращения читателей. Факт пересылки их в редакцию означает согласие автора на использование их в любой форме и любым способом в изданиях ООО «Издательство «АРБУЗ». Редакция оставляет за собой право литературной обработки писем перед публикацией. Материалы и фотографии не возвращаются. Все фотографии и зарегистрированные торговые марки принадлежат их правообладателям и взяты из открытых источников.

Представленные методы оздоровления организма не заменяют медикаментозные способы лечения. Прежде чем воспользоваться народными рецептами, следует обязательно проконсультироваться со специалистом.